

AZ ÁGAZATI GAZDASÁGSZERKEZET SZEREPE A REGIONÁLIS DIFFERENCIÁLÓDÁSBAN MAGYARORSZÁGON¹

(The Role of Sectoral Differentiation in Spatial Development)

KISS JÁNOS

A területi fejlettség és elmaradottság alapvetően nem véletlenszerűen felbukkanó egyedi tényezők, hanem különféle (társadalmi-gazdasági jellegű) strukturális hatások eredménye, így érdemi befolyásolásuk - azaz a területfejlesztés - magától értetődően csak strukturális eszközökkel lehetséges. Mivel az 1990-es években a magyarországi területi fejlődés főszereplőjévé egyértelműen a gazdaság vált (Enyedi 1997), ennek különböző strukturális dimenziókban megnyilvánuló területi különbségei kitüntetett figyelmet kell, hogy kapjanak a hazai területfejlesztési stratégia kialakítása során is.

A magyar gazdaságban a rendszerváltás óta végbement tulajdoni, üzemszervezeti stb. változásokhoz képest egyelőre kevés figyelmet kap a szintén jelentősen megváltozott ágazati szerkezet elemzése, holott a területfejlesztés gyakorlatának világszerte egyik gyakran alkalmazott elemét képezi meghatározott gazdasági ágazatok fejlesztése (Nemes Nagy 1987). A '70-es évekig hazánkban és az európai országok többségében is az iparfejlesztésnek volt meghatározó szerepe, míg napjainkban a neoliberais államok inkább a szolgáltatásokat, illetve az információ-gazdaságot helyezik előtérbe területfejlesztési stratégiájukban (Enyedi 1997). Számunkra is fontos kérdés, hogy van-e kimutatható összefüggés a magyar gazdaság ágazati szerkezetének regionális különbségei és a területi fejlettség-fejlődés között, másként megfogalmazva: miféle ágazati tényezői vannak egyes térségek dinamikájának és mások lemaradásának napjaink Magyarországon?

Az erre irányuló elemzést makroszinten, a három fő nemzetgazdasági ág országosan általánosítható sajátosságainak megfogalmazására törekedve végeztük. A három ágazat közül a - nemzetgazdasági súlyát tekintve ma már egyaránt a szolgáltatások mögé szoruló - mezőgazdaság és ipar kiemelése révén pedig arra kerestük a választ, hogy egyszerűen adaptálhatók-e a hazai viszonyokra az Európai Unió regionális politikájának jelenleg elsősorban a tercier szférát kiemelő ágazati prioritásai vagy egyes régiókban ma is lehetséges az agrárgazdaságra, illetve az iparra alapozni a területi fejlődés sikerét?

A kérdések megválaszolásához alapvető jelentőségű a vizsgálatban szereplő területi szintek egyértelmű rögzítése: nyilvánvaló ugyanis, hogy minél kisebb egységeket vizsgálunk, annál több múlik az egyes ágazatokat képviselő vállalkozások speciális helyi jellegzetességein, annál több a kivétel. Az ágazati szerkezet és a regionális fejlődés kapcsolata meggyőződésünk szerint a kistérségek szintjéig értelmezhető. A számításainkban szereplő országon belüli területi egységek azonban Magyarország esetében általában a megyék voltak, mert ezekről ma már rendelkezésre állnak friss és nemzetközileg is összehasonlítható gazdaságszerkezeti

adatok, ugyanakkor ez az aggregátság meggyőződésünk szerint még nem fedi el az ország különböző térségeinek legfontosabb gazdaságfejlesztési sajátosságait, s lehetőséget ad az országon belüli összehasonlításra is.

A "dinamika" fogalma alatt a továbbiakban elsősorban a gazdaság fejlődéséről értekezünk. Ennek oka egyrészt a gazdaság már említett meghatározó szerepe a területi fejlődésben, másrészt a gazdasági folyamatok viszonylag jó mérhetősége. Praktikus okokból a korábbi időszakok fejlődésének hatásait összegző, statikus jellegű gazdasági fejlettségi mutatóknak a jelenlegi ágazati szerkezettel való összefüggéseit is relevánsnak tekintettük, feltételezve, hogy ezek területi eltérései jól megfeleltethetők a rendszerváltás óta eltelt rövid időszak dinamika-különbségeinek is. E helyen is fontos leszögezni azonban, hogy a térségi dinamika többdimenziós fogalom, amelynek a gazdasági fejlődés, a régióban termelt jövedelmek növekedése csak az egyik - igaz, nélkülözhetetlen - tényezője. A "sikerés régió"-vá váláshoz egyéb tényezők (pl. az értéknövekmény helyben maradása, széles társadalmi rétegekben való elterjedése, a foglalkoztatási helyzet javulása, a környezetet terhelő "negatív externáliák" csökkentése stb.) is szükségesek (Enyedi 1997).

A felhasznált módszerek zöme az értéktermelés és a foglalkoztatottság ágazati megoszlása, illetve egyes jövedelem-típusú változók (leggyakrabban az egy főre jutó GDP) közötti összefüggések kimutatására irányult. Ezek az adatok viszonylag jól összehasonlíthatók, emellett a területi különbségek mérésére szolgáló, több változóból képzett "komplex" mutatókkal is szoros kapcsolatban vannak (Nemes Nagy 1987). A részletesebb (al)ágazati bontás mellőzése és a relatíve kevés mutató alkalmazása lehetővé tette az EU-régiókkal való összevetést, az analóg és az eltérő (nek látszó) fejlődési sajátosságok kimutatását. Ennek segítségével kísérelünk meg előrejelzést adni arra vonatkozóan is, hogy az általunk feltárt trendek tartósak lesznek-e, avagy csak átmeneti jelenségei az új magyarországi gazdasági tér formálódásának; valamint, hogy a jelenleg eredményesnek mutatkozó regionális gazdaságfejlesztési modellek hosszabb távon is sikeresek lehetnek-e.

A viszonylag szűk alapadatbázist - a kapcsolatok minél szélesebb körének feltárása céljából - változatos matematikai apparátussal kíséreltük meg feldolgozni. Az egyszerű adattáblák, viszonyszámok, indexek képzésén túl (egyes ágazati jellemzők területi koncentrációjának mérésére, valamint a jövedelmi mutatókkal való kapcsolatok kimutatására) néhány bonyolultabb, vagy ritkábban használatos módszert is alkalmaztunk.

A kutatást számos objektív módszertani probléma nehezítette. Ezek közül a legfontosabb a részletes területi bontású, és időbeli-térbeni összehasonlításokra is lehetőséget adó ágazati gazdasági adatok szűkössége, az 1994 előtti időszakra hiányzó megyei GDP-számítás, illetve az, hogy a területi GDP-értékek maguk is számos becsléssel megállapított elemet tartalmaznak. Elméleti szempontból is figyelmet érdemlő probléma, hogy a jövedelmek jelentős része nem termelés helyén kerül felhasználásra, s így a keletkezés helyéhez rendelt GDP-értékek nem tükrözik pontosan a területi egyenlőtlenségeket. Itt kell rámutatni arra is, hogy az egyes vállalatokat a statisztika főtevékenységük jellege szerint sorolja ágazatokba, holott pl. az ipari cégek egy része több termelő szolgáltatást "internalizál" saját szervezetén belül (Raffay 1997).² Végül: jelentős területi statisztikai probléma, hogy míg a termelési értéket a munkahely megyéje alapján veszi számba a Központi

Statisztikai Hivatal, addig a foglalkoztatottakat *lakóhelyük* megyéje szerint csoportosítja. Ez a különbség – amely a megyehatáron átlépő ingázás esetében okozhat torzulásokat a számításokban – a budapesti agglomeráció esetében a legkomolyabb mértékű: a beingázók által előállított érték Budapest egy főre jutó GDP-jét növeli, míg Pest megyéét csökkenti. (A problémát kiküszöbölendő a két területet "Központi régió" néven összevonva is elvégeztük a számítások többségét.) *A korábbi nemzetközi és hazai tapasztalatok alapján azonban biztosan állítható - és a különböző módszerekkel végzett elemzések egybevágó eredményei is arra utalnak -, hogy a felsorolt és az itt nem említett egyéb nehézségek nem teszik lehetetlenné az alapösszefüggések feltárását az ágazati szerkezet és a területi fejlődés kapcsolatainak vonatkozásában sem.*

Regionális különbségek a gazdasági szerkezet-átalakulás folyamataiban

A fejlett országokban a gazdasági növekedés megindulása vagy felgyorsulása az ipari forradalom kezdetétől az 1970-es évek elejéig egyértelműen az *iparosodáshoz* kötődött. Az industrializáció csúcspontját megelőző évtized – a nyugat-európai országok zömében az 50-es, Magyarországon a 60-as évek – az ágazati szerkezet és a jövedelmek legnagyobb területi egyenlőtlenségeinek időszaka volt. (Nemes Nagy 1987). Ekkor volt a legszorosabb összefüggés a regionális gazdaságok ágazati szerkezete és fejlettségük-fejlődésük között, ekkor léteztek a legtipikusabban elkülönülő "ipari", illetve "agrár" körzetek: előbbiekre értelemszerűen a dinamika, utóbbiakra a hanyatlás vagy stagnálás volt jellemző.

Az 1970-es évek elején a nyugat-európai országokban válság, majd *gazdasági ciklusváltás* következett be. A különböző regionális szinteken is általánosan bekövetkezett *tercierizálódás* a szolgáltatások gazdasági súlyának növekedése, illetve a foglalkozási átrétegződés. Ezzel párhuzamosan a termelés földrajzi dekoncentrációja ment végbe: a korábbi egyoldalú ágazati "gazdasági körzetek átalakultak, s részben beszállítói hálózatokkal váltódtak fel" (Enyedi 1996). Mindezek következtében felgyorsult a regionális ágazati szerkezetek nivellálódása és a területi jövedelmi egyenlőtlenségek csökkenése.

Az iparon belül szerkezeti átalakulás következett be: a nyersanyagigényes ágazatok zöme visszaszorult, míg néhány új, a telephelyválasztás hagyományos szempontjaira kevésbé érzékeny "high-tech" iparág dinamikus fejlődésnek indult. Csak kevés korábbi ipari térség bizonyult alkalmasnak - helyzeti előnyei, fejlett infrastruktúrája, illetve iskolázottabb lakossága bázisán - az iparon belüli váltásra, vagy a terciarizálódás által kínált lehetőségek megragadására (Raffay 1997): az új dinamikus régiók zöme korábbi rurális zónákból került ki (Enyedi 1996).

Az 1990-es évek elejére a fejlett európai országokban - a három főágazat szintjén legalábbis - erőteljesen lelassultak a gazdaság ágazati szerkezetének átalakulási folyamatai, és a regionális fejlettségi különbségek kiegyenlítődése is minimális sebességű. Az ipar részaránya stabilizálódni látszik, méghozzá ország-csoportonként némiképp eltérő szinten. A - napjainkra az EU legfejlettebb régióinak nagyobb részét tömörítő- közép-európai térségben (Németország, Észak-Olaszország, Ausztria) az ipar foglalkoztatási részesedése a nagyvárosi régiók

kivételével mindenütt meghaladja a 30, a GDP-t tekintve nemritkán a 40%-ot is. Az egykori "atlanti centrum" országaiban és a skandináv államokban viszont ezek az értékek zömmel 30% alatt maradnak. A szegényebb EU-országok egy részében (főleg portugál és spanyol régiókban) az ipari jelleg erősebb, a dél-olasz és görög térségekben viszont a mezőgazdaság és a terciér szektor aránya jelentősebb.

Mindeközben a mezőgazdaság térvesztése évtizedek óta folyamatos. Aránya a GDP-ből mára a fejlett országokban mindenütt 10% alá esett, az EU átlagában az 1973-1992 közötti időszakban 5%-ról kb. 2,5%-ra. Az agrárszektor nagy gazdasági súlya a regionális elmaradottság egyik legáltalánosabban elfogadott indikátora. Ennek legfőbb oka az, hogy a három fő ágazat közül egyértelműen a mezőgazdaságban a legalacsonyabb az élők munkatermelékenysége³ és a jövedelem-színvonal is. Ezt bizonyítja, hogy a 15 jelenlegi EU-tagállamban 1992-ben a hozzáadott értékből csupán feleakkora volt az agrárágazat részesedése, mint az aktív keresőkből, s igaz ez az összefüggés a regionális egységek túlnyomó többségére is.

A gazdasági szerkezetátalakulás ágazati folyamatait a szocialista országok közül Magyarország követte a leggyorsabban (1. táblázat).

1. TÁBLÁZAT

Az aktív keresők megoszlása a fő nemzetgazdasági ágak között 1960-1996, (%)
(Sectoral Division of Labour the Labour Market 1960-1996, %)

	1960			1970			1980		
	Ország	Bp.	Megyék	Ország	Bp.	Megyék	Ország	Bp.	Megyék
Mezőgazdaság	38,5	1,4	48,1	24,7	2,1	31,1	18,9	3,9	22,7
Ipar	33,0	54,5	27,4	43,8	54,6	40,7	42,1	45,0	41,4
Terciér szektor	28,5	44,1	24,5	31,5	43,3	28,2	39,0	51,1	35,9
Aktivitási index*	47,8	55,2	46,2	48,3	55,5	46,6	47,3	50,0	46,7
	1990			1996			A GDP szektorális megoszlása 1995		
	Ország	Bp.	Megyék	Ország	Bp.	Megyék	Ország	Bp.	Megyék
Mezőgazdaság	15,3	3,0	18,5	8,0	0,7	9,9	7,1	0,5	10,4
Ipar	38,1	36,3	38,6	32,7	23,6	35,0	31,5	22,5	36,0
Terciér szektor	46,5	60,7	42,9	59,3	75,7	55,1	61,4	77,0	53,6
Aktivitási index*	43,6	45,5	43,2	34,2	37,3	33,5	-	-	-

* aktivitási index: az aktív keresők aránya a lakónépességben

Forrás: 1990-es megyei népszámlálási kötetek (KSH 1991-1992); Mikrocenzus 1996. A népesség és a lakások jellemzői (KSH 1997); A GDP területi megoszlása 1995-ben (KSH 1997) alapján saját számítások.

Az agrárszektor - a mezőgazdaság szocialista átszervezése és a vidéki iparosítás következtében - már a '60-as évek folyamán elvesztette a nemzetgazdaságban korábban betöltött vezető szerepét. A '70-es évek közepén az ipari foglalkoztatás is csúcspontjára ért, a '80-as évek elejére pedig - mindössze 15 évnyi ipari primátus után - országos szinten közel kiegyenlítődött a szekunder és a terciér szektor foglalkoztatási szerepe. Az EU-országokhoz képest egészen a rendszerváltásig lényegesen nagyobb maradt azonban a mezőgazdaság jelentősége, amely a falusi iparosítással együtt - nemzetközileg is egyedülálló módon - meghatározó szerepet volt képes játszani a '70-'80-as évek viszonylagos falusi modernizációjában.

A foglalkozási szerkezet regionális különbségei - fokozatos csökkenésük ellenére - mindvégig jelentősek maradtak. Budapest fejlődése általában tíz évvel megelőzi a vidéki átlagot: míg a fővárosban már a '70-es évek végén, addig vidéken csak a '80-as évek második felében jutott vezető foglalkoztatási szerephez a szolgáltató szektor. A megyék fejlődésének eltérő ütemét mutatja, hogy a rendszerváltáskor akadt még négy olyan egység, ahol az ipari foglalkoztatás volt a legnagyobb; hogy Bács-Kiskunban még 30% fölötti részesedésű volt a mezőgazdaság, s hogy az e tekintetben is lemaradt Szabolcs-Szatmár-Beregben az ipar részaránya még az 1980-as évtizedben is növekedett. (Kistérségi szinten tarkább a kép: minden nyolcadik statisztikai kistérségben még a mezőgazdaság, minden negyedikben pedig az ipar volt a legjelentősebb foglalkoztató az 1990-es népszámlálás adatai szerint.)

Az 1990-es fordulatot követő hat évben - az általános gazdasági visszaesés, majd a lassan újrainduló növekedés közepette - hatalmas szerkezeti átalakulás következett be, amelynek mértéke nem, iránya viszont minden térségben azonos volt. A foglalkoztatás visszaesése a szolgáltatásokat érintette legkevésbé, így a terciérizálódás felgyorsult és minden régióban általánossá vált. A legjelentősebb változás a mezőgazdaságban történt, amelynek foglalkoztatási részesedése alig több mint felére zsugorodott. (Ezt azzal együtt is igen jelentős változásnak kell tekinteni, hogy az 1990-es felmérés a tsz-ek melléküzemágaiban dolgozó, ipari vagy szolgáltatási tevékenységet végző személyeket is mezőgazdasági foglalkoztatottként vette számba, így az agrárágazat visszaesése a statisztikákban kimutatottnál lényegesen kisebb mértékű.) Az ipar pozíciói keveset változtak: nagy területi differenciák mellett, átlagosan mintegy 4 százalékponttal esett vissza az ágazatban dolgozók aránya. A változások eredményeként napjainkra Magyarország gazdaságának ágazati szerkezete az Európai Unió átlagának felel meg (2. táblázat). Valamennyi megyében a szolgáltatások foglalkoztatási szerepe a legnagyobb, ezt követi az ipar, végül a mezőgazdaság. Hasonló a helyzet az értéktermelést tekintve is. A magyarországi ágazati arányok jól illeszkednek a közép-európai régió országainak (Németország, Ausztria, Svájc, Szlovénia, Csehország, Lengyelország, Szlovákia) gazdasági szerkezetéhez is.

A legjelentősebb eltérést az EU-átlagtól a *mezőgazdaság* még mindig viszonylag nagy részaránya jelenti. Kimondható ugyanakkor, hogy az ágazat a maga 8-10%-os súlyával *immár nem meghatározó szerepű a magyar gazdasági folyamatokban.* (Mindez azzal együtt is igaz, hogy egyrészt az agrárexport ma is jelentős nemzetgazdasági bevételi forrás, másrészt hogy a mezőgazdasági eredetű nyersanyagok feldolgozása valamint a háztartásokban folyó kistermelés révén az agrárfoglalkoztatottakon kívül a lakosság számos egyéb csoportja is rendszeresen közvetlen kapcsolatba kerül az ágazattal.)

2. TÁBLÁZAT

A megyék gazdasági szerkezetének néhány jellemző adata 1995-1996
(Characteristic Indices of Economic Structure of Counties, 1995-1996)

Megye	Megyei GDP/ fő	A gazdaság termelékenységége	Mezőgazdasági	Ipari	Tercier	A mezőgazdaság	Az ipar	A tercier szektor	Egy lakosra jutó					
									az országos átlag %-ában 1995	keresők aránya az összes aktív keresőből 1996 (%)	részesevé az 1995. évi megyei GDP-ből (%)	GDP az országos átlag %-ában 1995		
												mezőgazdasági	ipari	tercier
Budapest	178,3	164,4	0,7	23,7	75,7	0,5	22,5	77,0	12,9	128,1	224,5			
Pest	71,3	66,6	6,0	31,9	62,1	6,6	39,6	53,8	65,8	89,1	62,1			
<i>Központi régió</i>	<i>142,1</i>	<i>131,6</i>	<i>2,4</i>	<i>26,4</i>	<i>71,1</i>	<i>1,5</i>	<i>25,4</i>	<i>73,0</i>	<i>30,9</i>	<i>114,8</i>	<i>169,2</i>			
Baranya	84,6	89,9	11,4	33,1	55,4	9,3	26,6	64,1	111,1	71,5	88,4			
Bács-Kiskun	79,0	77,2	15,8	31,5	52,6	15,8	29,6	54,6	175,9	74,3	70,2			
Békés	75,9	83,3	16,2	32,5	51,3	17,4	33,3	49,3	186,2	80,5	61,2			
Borsod-A-Z.	76,1	93,0	5,7	37,3	57,0	7,3	42,4	50,3	78,6	102,6	62,5			
Csongrád	95,6	91,1	15,3	28,9	55,7	12,3	30,5	57,2	166,3	92,5	89,1			
Fejér	98,3	91,7	10,4	41,1	48,5	9,3	44,5	46,3	128,2	138,8	74,0			
Győr-M-S.	105,7	90,2	7,8	37,7	54,5	9,1	38,5	52,4	135,2	129,2	90,0			
Hajdú-Bihar	76,7	86,7	12,3	31,6	56,0	13,2	29,3	57,5	142,2	71,4	71,8			
Heves	76,3	80,8	6,9	38,4	54,7	8,6	33,7	57,7	92,8	81,9	71,7			
Jász-N-Sz.	77,6	84,6	12,3	34,2	53,5	12,2	36,3	51,5	133,6	89,7	65,2			
Komárom	88,4	87,6	7,0	40,6	52,4	7,2	40,6	52,3	89,1	113,9	75,2			
Nógrád	61,0	71,2	5,6	39,8	54,6	8,4	34,5	57,1	72,7	67,0	56,9			
Somogy	79,8	84,5	12,5	25,4	62,1	14,2	27,3	58,5	159,6	69,3	76,0			
Szabolcs-Sz-B.	62,1	80,2	10,0	34,8	55,2	12,3	28,1	59,7	107,3	55,4	60,4			
Toina	92,8	93,3	14,2	36,0	49,9	14,7	40,1	45,2	192,4	118,5	68,4			
Vas	105,5	88,7	8,1	42,2	49,8	8,0	46,5	45,5	118,7	156,1	78,2			
Veszprém	86,9	81,7	8,2	36,9	54,8	7,5	37,9	54,6	91,3	104,5	77,3			
Zala	96,0	85,3	6,3	39,9	53,9	8,8	39,5	51,7	118,7	120,6	80,9			
<i>Vidék</i>	<i>83,3</i>	<i>86,1</i>	<i>10,5</i>	<i>35,4</i>	<i>54,1</i>	<i>10,8</i>	<i>35,6</i>	<i>53,5</i>	<i>127,3</i>	<i>94,2</i>	<i>72,7</i>			
<i>Súlyozott relatív szórás (%)</i>	<i>14,6</i>	<i>6,3</i>	<i>33,2</i>	<i>12,1</i>	<i>5,4</i>	<i>28,6</i>	<i>17,1</i>	<i>9,3</i>	<i>27,6</i>	<i>27,9</i>	<i>13,4</i>			
<i>Ország együtt:</i>	<i>100,0</i>	<i>100,0</i>	<i>8,0</i>	<i>32,7</i>	<i>59,3</i>	<i>7,1</i>	<i>31,5</i>	<i>61,4</i>	<i>100,0</i>	<i>100,0</i>	<i>100,0</i>			

Forrás: Mikrocenzus 1996. A népesség és a lakások jellemzői (KSH 1997); A GDP területi megoszlása 1995-ben (KSH 1997) alapján saját számítások.

Az agrár-alapú foglalkoztatás-bővítés még kisebb regionális szinteken sem tűnik reális alternatívának azért sem, mert termékei többségének piaca szűk, nehezen bővíthető, és viszonylag szerény profitot termel. Mindez azon hipotézis megfogalmazását indokolja, hogy nagyobb (megyényi) térségek esetében önmagában nem, kistérségi szinten is *csak számos kedvező körülmény összjátéka esetén, kivételként lehet dinamikus regionális gazdasági fejlődés alapja ez a szektor hazánkban.*

Az ipar dinamikahordozó szerepével kapcsolatos elméleti megfontolások egyik része amellett szól, hogy az ipari alapú regionális fejlődés egyre kevésbé lehetséges. A legfontosabb ilyen érv a terciarizálódás általános tendenciája, ami többnyire az iparban dolgozók számának folyamatos fogyását is jelenti. Mindezek következtében regionálisan is egyre kevesebb az esély a korábbiakhoz hasonló súlyú térségi ipari koncentrációk, egyáltalán: bármiféle "ágazati körzet" létrejöttére (Nemes Nagy 1987). A rendszerváltás utáni gazdasági visszaesés (piacvesztés, foglalkoztatás-csökkenés) ráadásul éppen a meglévő iparvidékeinket érintette legérzékenyebben. Ezek zömének hagyományos ágazatai bizonyosan alkalmatlanok a térség fellendítésére. *Belső erőforrásokból kicsi az esély új típusú ipari körzetek létrejöttére is,* mivel a "high-tech" ipar területileg kevésbé koncentrálódik, nem igényli a bőségesen rendelkezésre álló munkaerőt, viszont magas a tőke-, technológia-, és infrastruktúra-igénye, s épp ezek az adottságok hiányoznak leginkább Magyarországon.

Más megfontolások ugyanakkor ellentétes irányú következtetéseket támasztanak alá. Ezek közül a legfontosabb, hogy az ipar részarányának csökkenése a termelési értékből és a foglalkoztatottakból világviszonylatban sem jelenti az ágazat gazdasági jelentőségének visszaesését (Enyedi 1996). Másrészt már legalább húsz éve folyik a *hagyományos (és sok esetben igen korszerű) ipari termelés kitelepülése a fejlett országokból a perifériákba, ami ott kifejezetten dinamizáló hatású is lehet.* Bizonyosság erre egy friss, hozzánk közeli példa, Írország, amely 1990-1994 között - e tekintetben világszöként - több mint 50%-kal növelte ipari termelését, nem kis részben ennek köszönheti kimagasló gazdasági növekedését, aminek eredményeként mára az egy főre jutó GDP nagyságát tekintve megelőzte Nagy-Britanniát. Fontos leszögezni azt is, hogy – mint azt egyebek mellett Írország, Dánia, Közép-Itália fejlődése bizonyítja – nemcsak a "high-tech", hanem számos hagyományos iparág (bútor-, játék, vagy divatáru-gyártás stb.) is a regionális dinamika alapjává válhat, a piacbővítés lehetőségei pedig nemzetközileg leginkább a posztmaterális jellegű szabadidő-, és környezetvédelmi "iparokban" mutatkoznak (Enyedi 1996). Az EU legfejlettebb régiói közül számos közeli német és észak-olasz térség jelentős ipari zóna, s ezekből, de akár távolabbról is könnyen kitelepelhetnek bizonyos ipari kapacitások az európai félperiféria egyik legstabilabb országának számító Magyarországra, így *hazánkban is valószínűsíthető relatíve nagyobb ipari súllyal rendelkező dinamikus körzetek kialakulása.*

Az ágazati jelleg koncentrációja a magyarországi régiók gazdaságában

Eddigi elméleti megállapításaink tapasztalati ellenőrzését a magyar regionális gazdaságszerkezeti mutatók változásának idősoros modellezése, és a NUTS-I-II szintű EU-régiókra elvégzett, azonos tartalmú számításokkal való összevetése révén kíséreltük meg. Első lépésként azt kellett eldöntenünk, hogy mekkora részesedés esetén tekintünk meghatározó jelentőségűnek egy ágazatot valamely térség gazdaságában. Az EU NUTS-II szintű régióinak 1992-es, illetve a magyar megyék 1996-os foglalkozási szerkezetét megvizsgálva, a *relatív* nagyságot tekintve: csak három olyan (görög) NUTS-II-régió van, ahol 1992-ben a mezőgazdaság volt a legnagyobb foglalkoztató, és csak egy olyan magyar megye (Vas), ahol 1995-ben az ipar szerepe volt a legjelentősebb a GDP létrehozásában - egyébként mindkét szempontból és *mindenhol a szolgáltatások szerepe a legnagyobb*.

Az adatok tükrében tehát az *"ipari térség", "agrárkörzet", illetve a velük szinonim fogalmakat ma már csak relatív értelemben indokolt használni*: azon régiók megnevezésére, ahol az adott ágazat érzékelhetően nagyobb jelentőségű a régió gazdaságán belül, mint az országos, vagy az európai gazdaság átlagában. A mezőgazdaság esetében már a 10% feletti foglalkoztatási részesedést is ilyennek kell tekintenünk, amely épp megfelel a jelenlegi magyar vidéki átlagnak, az EU átlagának pedig éppen a kétszerese. Az EU NUTS-II. régióinak közel 30%-a volt ilyen, kevés kivétellel a félperiféria országaiból (szinte az összes görög és portugál, számos dél-spanyol és dél-olasz térség, illetve Írország és néhány finn vidék), a kivételek pedig a centrum országok fejletlenebb területei közül kerültek ki. Magyarországon - mint azt a 2. táblázat is mutatja - az alföldi és a dél-dunántúli megyék sorolódtak ebbe a csoportba 1996-ban.

Az ipar aránya a foglalkoztatottakból a NUTS-II régiók, illetve Magyarország átlagában is hasonló (31 és 33%), s mi az erősebb "ipari jelleg" alsó határát a 35, illetve a 37%-os értéknél húztuk meg. Ebbe a körbe "mezőgazdasági" kategóriához hasonló számú térség került, ám az ipari részarány szóródásának terjedelme jóval kisebb (35 és 47% közötti), összetételük pedig kevésbé egységes. Az "európaiak" több mint fele (27) ugyan német, osztrák illetve észak-olasz régió, a fejlett térségek mellett ugyanakkor – országuk átlagát tekintve – kifejezetten elmaradottnak minősülők is vannak közöttük. Magyarország esetében is hasonló a helyzet: a dinamikus Észak-Dunántúlon kívül az egykori ipari tengely "rozsdásodó" keleti felének (*Nemes Nagy 1997*) területei vannak e csoportban.

A magyar régiók eltérő dinamikájának gazdaságszerkezeti összefüggéseit kutatva fontos kérdés, hogy az általános terciarizálódás közepette az ágazati szerkezetek - az európai modellhez hasonlóan - homogenizálódtak-e a rendszerváltás előtti, illetve utáni időszakban. Az általunk alkalmazott eljárás az egyes ágazatok területi koncentrációját egyetlen mérőszámmal jellemző ún. Hoover-indexek kiszámítása volt az 1960., 1970., 1980., 1990., évi népszámlálások, illetve az 1996-os mikrocenzus időpontjában.⁵ Az eredmények (*1. ábra, 3. táblázat*) tanúsága szerint *1990 után éles fordulat következett be Magyarországon a gazdaságszerkezet területi egyenlőtlenségeinek alakulásában is. A terciér szektor folytatódó térnyerése ellenére ugyanis megállt a korábbi kiegyenlítődé*: minden nemzetgazdasági ág

területi egyenlőtlenségei nőttek, és az ágazati szerkezet egészét tekintve is differenciálódás következett be. Más szóval a megyék gazdasági karaktere sajátosabbá vált: a visszaesés és a fejlődés az egyes ágazatokon belül és területenként is eltérő mértékű volt az elmúlt időszakban, növekedett tehát az egyes szektorok régió belüli sajátosságainak a szerepe.

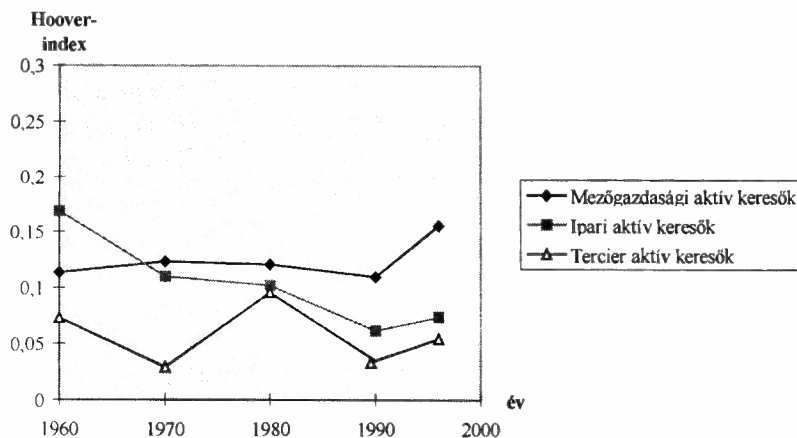
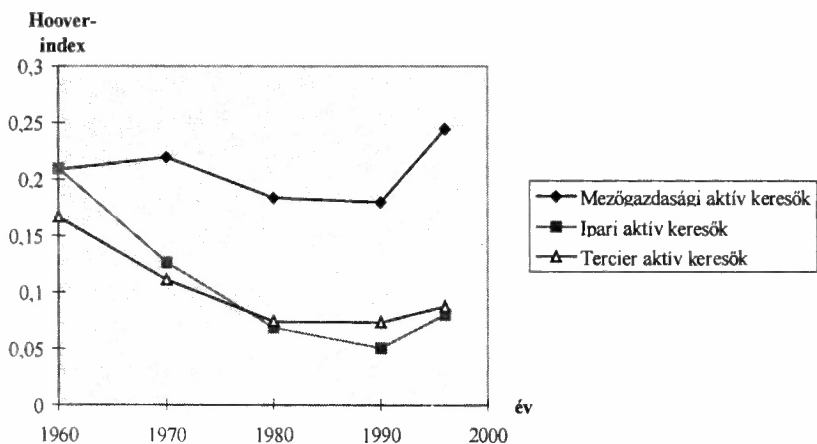
1. ÁBRA

A foglalkoztatottság megyék közötti különbségeinek alakulása a három fő nemzetgazdasági szektorban 1960-1996

(főnt: Budapesttel együtt, lent: Budapest nélkül)

(Trends in Spatial Differences of Unemployment in the Three Main Sectors)

(Top: including Budapest, below: excluding Budapest)



Forrás: Mikrocenzus 1996. A népesség és a lakások jellemzői (KSH 1997); A GDP területi megoszlása 1995-ben (KSH 1997) alapján saját számítások

Mindenképpen szükséges kiemelni a budapesti gazdaság ágazati összetételének hatását, mert az eredmények az esetek többségében jelentősen eltérők voltak attól függően, hogy a fővárost is szerepeltettük a vizsgálatban, vagy csak a 19 megye adataival dolgoztunk. A sajátos gazdasági karakterű, nagy népesség-súlyú Budapest, az esetek többségében növelte a szóródást: a Hoover-index országra vonatkozó értékei általában nagyobbak, mint a vidéki mutatóké.

Az egyes ágazatok szóródásának arányai is jelentős mértékben különböznek a két számításban. A legnagyobb - és 1990 óta legerőteljesebben növekedő - területi koncentráltságú ágazat a foglalkozási szerkezetet tekintve mindkét esetben az agrárszektor. Kis nemzetgazdasági súlyából eredően azonban – mint azt a 3. táblázat mutatja – 1996-ban már ez az ágazat befolyásolta legkevésbé a gazdaságszerkezet regionális sajátosságait.

3. TÁBLÁZAT

A foglalkozási szerkezet területi differenciáltsága és ágazati megoszlása a Hoover-index értékei alapján 1960-1996 (%)

*(Spatial and Sectoral Differentiation of the Labour Market by the Hoover index,
1960-1996)*

<i>Megyék + Budapest</i>	<i>1960</i>	<i>1970</i>	<i>1980</i>	<i>1990</i>	<i>1996</i>
Heterogenitás összesen*	19,72	14,43	9,25	8,12	9,79
A mezőgazdaság részesedése	40,6	37,6	37,5	34,1	20,0
Az ipar részesedése	36,1	38,1	31,0	23,8	26,9
A terciér szektor részesedése	23,3	24,3	31,5	42,1	53,1
<i>Megyék, Budapest nélkül</i>	<i>1960</i>	<i>1970</i>	<i>1980</i>	<i>1990</i>	<i>1996</i>
Heterogenitás összesen (%)*	11,89	9,15	10,41	5,96	7,15
A mezőgazdaság részesedése	45,9	41,2	26,3	34,0	21,6
Az ipar részesedése	38,9	48,9	40,5	40,4	36,3
A terciér szektor részesedése	15,2	9,9	33,2	25,6	42,1

* Összes heterogenitás: a három ágazat Hoover-indexeinek súlyozott átlaga

Forrás: Mikrocenzus 1996. A népesség és a lakások jellemzői (KSH 1997); A GDP területi megoszlása 1995-ben (KSH 1997) alapján saját számítások.

A vidéki megyéket tekintve - a nemzetközi viszonyoknak megfelelően - az ipar területi szóródása következik a mezőgazdaság után, ám Budapesttel együtt a terciér szektor valamivel megelőzi (2. táblázat). A különbség felhívja a figyelmet a főváros szolgáltató szektorának kiemelkedő jelentőségére. Legalább ekkora a jelentősége azonban annak, hogy a gazdaságszerkezet megyék közötti egyenlőtlenségeinek kialakításában az ipar szerepe még ma is igen jelentős, a terciér szektorral közel azonos súlyú. Az összességében viszonylag kismértékű vidéki ipari visszaesés aránylag csekély koncentráció-növekedéssel járt - ám figyelembe kell venni azt is, hogy eközben az utóbbi 5-7 év során hatalmas arányú területi átrendeződés következett be az ipari termelésben, amelynek lényege az észak-dunántúli megyék ipari súlyának növekedése a keleti országrésszel szemben. (Nemes Nagy 1997)

Az értéktermelés ágazati szerkezetének 1995-ös területi egyenlőtlenségeire vonatkozó számítások eredményei még jobban kiemelik az előzőekben megfogalmazott sajátosságokat. A mezőgazdaság GDP-n belüli részesedésének

szóródása kisebb, mint azt foglalkoztatási szerepét tekintve tapasztaltuk, így a gazdaságszerkezet területi eltéréseit 1995-ben a megyékre vonatkozóan 17, míg az ország egészét tekintve csak 8%-ban okozza ez a szektor.

A tercier szektor jövedelemtermelésének területi különbségeit tekintve Budapest különleges helyzete a legszembeötlőbb. A fővárost is figyelembe véve az egy főre jutó tercier GDP szóródása még a mezőgazdaságot is felülmúlja, így a területi ágazati különbségek közel háromnegyede (73,3%) ebből adódik, s ennek köszönhető az is, hogy az egy főre vetített ágazati GDP szóródása (a három Hoover-index súlyozott átlaga) közel duplája a foglalkozási szerkezet hasonló mutatójának (19,5 illetve 9,8%). *A vidéki Magyarország esetében – a foglalkoztatottsághoz hasonlóan – minimális a tercier szektor jövedelmeinek szóródása, s a teljes ágazati heterogenitásnak is csak kevesebb, mint 37%-a köthető a szolgáltatásokhoz.*⁶ A tercier szektor súlyának országos, illetve "vidéken" belüli szóródását vizsgálva hasonló jellegű eltérések mutathatók ki más, lakosságszámához képest kiugróan népes fővárosi térséggel rendelkező európai ország (Franciaország, Ausztria, Görögország, Portugália) esetében is. Magyarország helyzete mégis különleges, mert e különbség sehol sem olyan megdöbbentően nagymértékű, mint nálunk: a "vidéki" régiókra számított Hoover-index értéke az EU országaihoz képest is az alacsonyabbak közé tartozik, ugyanakkor a Budapesttel együtt adódó szóródás pedig valamennyi EU-országnál magasabb, és az sem fordul elő máshol, hogy a legnagyobb területi koncentráció a tercier szektorhoz kötődjön.

Az ipari jövedelmek szóródása egyértelműen arra utal, hogy *léteznek* ipari jellegű körzetek a mai Magyarországon. Az egy főre jutó ipari GDP vidéki differenciáltsága lényegesen nagyobb, mint az ipari foglalkoztatottságé. A Hoover-index értéke európai összehasonlításban ugyan nem tartozik a legmagasabbak közé, ám nem sokkal marad el a mezőgazdaságtól. Az ágazat a gazdaságszerkezet vidéki területi különbségeinek közel felét (46,3%) okozza, megelőzve a tercier szektort - ami meglehetősen ritkának számít Európában.

Az ipari jövedelmek differenciálódására vonatkozóan sikerült egy hosszabb idősort előállítanunk. Az 1995-ös megyei ipari GDP-adatokból a KSH által 1964 óta évente közölt termelési volumenindexek segítségével jó közelítéssel becsülhető volt az 1990-es, 1980-as és 1970-es termelési érték (1995-ös árakon).⁷ 1960-ra vonatkozóan Barta Györgyi ipari nemzetijövedelem-becslését felhasználva sikerült a megfelelő információkhoz jutnunk (Barta 1977).⁸ Az eredmények szerint *az ipari jövedelmek területi szóródása folyamatosan meghaladta az ipari foglalkoztatottságét, s e különbség mértéke - a 19 megyét tekintve - a korábbi évtizedek folyamatos csökkenése után 1990 óta újra növekedésnek indult.* Ez arra utal, hogy *az iparosodottabb megyékben az ágazat termelékenysége és/vagy a foglalkoztatottság magasabb, mint a kisebb volumenű iparral rendelkező területeken.*

Összegezve: *az 1990 óta lezajlott gazdaságszerkezeti átrendeződés területileg egyenlőtlenül ment végbe, s – a gazdasági fejlettség és fejlődés területi különbségeinek növekedésével (Enyedi 1996, 1997, Nemes Nagy 1996, Rechnitzer 1993) párhuzamosan – a regionális gazdaságszerkezet kiegyenlítődének több évtizedes trendje is megfordult.* A mezőgazdaság esetében azonban az országos (illetve vidéki) átlagnál sokkal jelentősebb (akár 2-2,5-szeres) részarány sem jelenti az ágazat dominanciáját a regionális gazdaságon belül, mert az ipar és a tercier

szektor gazdasági súlya még ezekben a térségekben is jelentősebb az agrárágazaténál. Nyilvánvalóvá vált emellett az is, hogy Budapest, illetve a vidéki Magyarország gazdaságfejlődési irányai alapvetően eltérnek egymástól.

A gazdaságszerkezet és jövedelemtermelő-képesség regionális összefüggései

Az elmúlt évtizedek nemzetközi és hazai vizsgálatainak egybehangzó következtetése szerint a modern gazdaságokban az ágazati gazdaságszerkezet és a gazdasági fejlettség között gazdasági ciklusoktól és fejlődési modellektől függően eltérő jellegű és szorosságú, kimutatható sztochasztikus - a sajátos természeti és társadalmi körülmények, illetve történelmi hatások által befolyásolt - kapcsolat van (Nemes Nagy 1987). Az ágazati arányok magyarázóereje azonban Európában egyre kisebb a fejlettségi különbségek szempontjából. Egy, az 1980-as Európai Gazdasági Közösségi régiókra vonatkozó vizsgálat adatai szerint 1950 és 1970 között az ipar esetében +0,61-ről +0,32-ra, míg a terciér szektorban +0,62-ről +0,55-ra csökkent a lineáris korrelációs együttható értéke, miközben a mezőgazdasági jelleg mindkét időpontban a fejletlenséget tükrözte (-0,6 és -0,8 közötti értékekkel).⁹ 1992-re vonatkozó saját számításaim e tendenciák folytatódását igazolják. Az időközben 15 tagúra bővült Európai Unió 68, NUTS-I szintű nagyrégióját¹⁰ vizsgálva a mezőgazdaság magas foglalkoztatási szerepe továbbra is egyértelműen, bár valamelyest gyengébb erővel (-0,58) az elmaradottságra utal. Az ipar gazdasági súlya önmagában véve már egyáltalán nem meghatározó a területi fejlettség szempontjából (+0,15). Egyre lazább a kapcsolat (+0,38) a gazdasági fejlettség és a szolgáltatások foglalkoztatási szerepe között is, ami - az iparhoz hasonlóan - azt valószínűsíti, hogy a terciér szektor belső szerkezete, illetve egyéb, nem-strukturális tényezők szerepe válik egyre fontosabbá a területi gazdasági fejlettség színvonalának meghatározásában.

Alacsonyabb fokú területi aggregációban (NUTS-II. régiókra) elvégezve e számításokat, kiderült, hogy egyes országcsoportokon belül eltérő összefüggések adódhatnak a szekunder és a terciér szektor aránya, illetve a gazdasági fejlettségi szint között¹¹ (4. táblázat). Különösen nagy az ipar szerepének szóródása: magasabb gazdasági részesedése csak a dél-európai államok: Görögország, Olaszország, illetve Spanyolország és Portugália régiói esetében jelent viszonylagos fejlettséget. Az országok többségében már korrelálatlan az ipar részaránya illetve a gazdasági fejlettség értéke, a skandináv államok esetében pedig kifejezetten a relatív elmaradottságra utaló faktor a jelentős ipari súly. A szolgáltatások és a gazdasági fejlettség korrelációja általában pozitív előjelű, ám az esetek többségében nem tekinthető szignifikánsnak. A terciér ágazat mindenütt 50%-ot meghaladó gazdasági súlya miatt - bár az erősen terciérizált nagyvárosi agglomerációk zöme a regionális fejlettségi rangsor élcsoportjában foglal helyet - nem tekinthető differenciáló szektornak e regionális szinten sem. Ez azonban nem zárja ki, sőt éppen kiemelésre érdemesíti a szolgáltató szféra belső arányainak - a hagyományos terciér alágazatok (közoktatás, egészségügy, közigazgatás stb.), illetve a "kvaterner" jellegű fejlett üzleti szolgáltatások, K+F, felsőoktatás, információgazdaság stb. részesedésében megnyilvánuló - fejlettségi indikátor-szerepét.

Az ipari jellegű régiók nálunk is a fejlettségi rangsor pólusain helyezkednek el. A legmagasabb - 37% fölötti - ipari foglalkoztatotti aránnyal rendelkező térségek egyik csoportját a dinamikusabb Észak-Dunántúl megyei - sorrendben Vas, Fejér, Komárom-Esztergom, Zala, Győr-Moson-Sopron - alkotják; míg a másik csoportba korábbi ipari tengely válságtérségei: Nógrád, Heves, és Borsod-Abaúj-Zemplén kerültek. Abban az adatsorban, amely az ipari termelés növekedésének évi átlagos ütemét mutatja 1990 és 1996 között (*Nemes Nagy 1997*) az iparosodott és fejlett megyecsoport tagjai ugyancsak az élen állnak, míg Nógrád és Borsod épp az átlagost is jóval meghaladó visszaesése révén emelkedik. Ez arra utal, hogy az ipar dinamikájának alakulása az 1990-es években egyértelműen szinkronban volt a vidéki régiók területi differenciálódásával.

4. TÁBLÁZAT

A lineáris korrelációs együttható értékei egyes európai országok régióinak egy főre vetített GDP-je és ágazati gazdaságszerkezeti arányaik között (1992)

(The Value of Linear Correlation Coefficient Indicating Relations between GDP/capita Indices and Sectoral Structure in Several European Countries, 1992)

Ország, országocsoport	Területi egységek száma (db)	Mezőgaz- dasági	Ipari	Tercier	Mezőgaz- dasági	Ipari	Tercier
		keresők aránya (%)			GDP aránya (%)		
Svédország és Finnország	14	-0,73	-0,52	+0,90	-0,66	-0,79	+0,94
Benelux államok	24	-0,50	-0,10	+0,24	-0,58	+0,04	+0,14
Franciaország	22	-0,49	+0,11	+0,18	-0,27	+0,16	-0,05
Spanyolország és Portugália	25	-0,67	+0,32	+0,20	-0,73	+0,14	+0,23
Olaszország	20	-0,86	+0,54	+0,12	-0,80	+0,60	-0,42
Németország ^{a)}	31	-0,44	-0,26	+0,34
Ausztria	9	-0,85	-0,37	+0,71	-0,88	-0,31	+0,53
Ausztria Bécs nélkül	8	-0,78	+0,09	+0,37	-0,89	+0,17	+0,11
Görögország	13	-0,35	+0,62	+0,08	-0,40	+0,63	-0,12
Görögország Attika nélkül	12	-0,11	+0,57	-0,25	-0,17	+0,69	-0,42
Magyarország ^{b)}	20	-0,42	-0,31	+0,56	-0,56	-0,16	+0,45
Magyarország Budapest nélkül ^{b)}	19	+0,05	+0,31	-0,45	-0,16	+0,50	-0,50

^{a)} volt nyugatnémet tartományok

^{b)} 1995

Forrás: Regions. Statistical Yearbook 1995. (EUROSTAT, 1996) alapján saját számítások

A korrelációs számítások ugyanakkor minden eddiginél szembeűnőbb módon hívják fel a figyelmet Budapest és a megyék teljesen különböző ágazati szerkezeten alapuló gazdasági fejlődésére. *Míg a budapesti agglomeráció fejlődése az 1990-es években döntően a terciér szektor dinamikájára alapozódik, a vidéki térségek differenciálódásában az iparnak van meghatározó szerepe; s az 1990 óta látványosan nekilendülő vidéki régiók modernizálódása szinte kivétel nélkül ipari - ezen belül feldolgozóipari - alapon történik.*

Az ország 20 területi egységére (19 megye és Budapest) számítva a mezőgazdaság súlya és az egy főre vetített GDP nagysága között közepesen erős negatív korrelációs érték adódik; az ipar arányával az összefüggés negatív előjelű, de nem tekinthető szignifikánsnak; míg a tercier jelleg és a fejlettség korrelációja közepes erősségű és pozitív irányú, akár a foglalkoztatottság, akár a GDP ágazati arányait tekintjük az ágazati jelleg mérőszámának. Ezek az irányok és értékek az EU-országok hasonló adatait tekintve érzékelhetően az osztrák-német "modellel" mutatnak rokonságot.

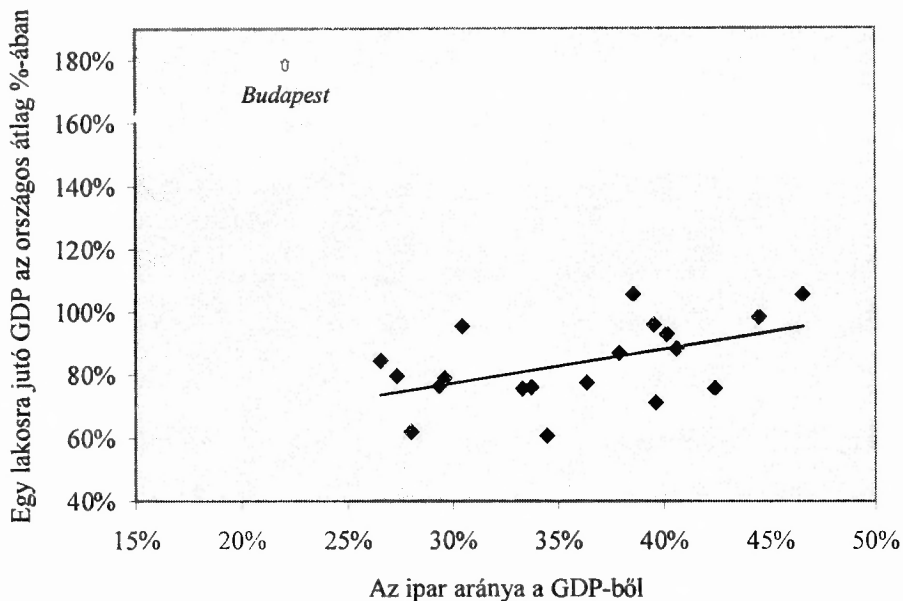
Ám Budapestet kihagyva az adatsorból nemcsak a kapcsolat erőssége, hanem az iránya is megváltozik. A mezőgazdaság aránya nem feleltethető meg egyértelműen a megyék közötti fejlettségi különbségeknek, s ebben - a nyugati analógiák tükrében - azt kell meglepőnek tekintenünk, hogy a mezőgazdasági jelleg nem a fejletlenség indikátora. A kapcsolat hiánya ugyanakkor bizonyíték arra, hogy a nagyobb területi egységek szintjén kizárt az agrárszektorra alapozódó gazdasági dinamika lehetősége csakúgy, mint a mezőgazdasági foglalkoztatás növelése. (Ez azzal együtt is igaz, hogy valószínűleg jóval többen húznak jövedelmet az agrárszektorból, mint amennyi a főállású mezőgazdasági munkavállalóknak az aktív keresőkön belül statisztikailag kimutatott részesedése.)

Még jelentősebb az eltérés a Budapesttel együtt, illetve nélküle számított korrelációk között az ipar és a tercier szektor esetében, ahol az összefüggések pontosan az ellentettjeik egymásnak. A tercier jelleg és a fejlettség között a megyék esetében tapasztalt negatív korreláció szinte párhuzam nélküli az EU-országokban. Az ipari részarány és a GDP-nagyság közötti +0,5 körüli pozitív korrelációs értéknek pedig különösen a nagysága meglepő annak tükrében, hogy a még ma is ipari jellegű Borsod és Nógrád megye a GDP-rangsor végén található. Az ipari jelleg és a területi fejlettség rangsorának elején azonban egyaránt a legdinamikusabb észak- és nyugat-dunántúli megyék állnak, ami szintén arra utal, hogy e térség viszonylag gyors talpraállásának alapját, fejlődésük megindulásának meghatározó elemét az ipar sikeres átalakulása képezte. (A szolgáltatások csak néhány nagy népességi súlyú megyeszékhellyel vagy jelentős idegenforgalommal rendelkező megye - Baranya, Csongrád, Somogy - viszonylag jobb pozíciójának kialakításában játszhattak lényeges szerepet.) Az ipar azzal együtt is jelentősebb tényezője a megyék differenciálódási folyamatainak, hogy gazdasági súlya minden megyében a szolgáltatásoké alatt marad. A gazdaságszerkezet és a fejlettség között "vidéki" viszonylatban tapasztalt ezen összefüggésrendszer meglehetősen sajátosnak számít Európában: egyedüli párhuzamát Görögországgal (különösen a vidéki Görögországgal) találtuk (4. táblázat).¹²

A kétféle számítás eredményei között tapasztalható különbséget kizárólag a fővárosnak a megyékétől eltérő gazdasági karaktere okozza. Igaz, a nagyvárosi agglomerációk gazdaságszerkezete mindenütt különbözik többé-kevésbé a többi régiótól, ám egyetlen vizsgált európai ország esetében sem talákoztunk ekkora mértékű különbséggel. A megyékkel összehasonlítva Budapest valamennyi ágazatának a helyi gazdaságon belüli részaránya szélsőséges értékű, így a főváros teljesen felborítja a vizsgált változók egyébként normálisnak tekinthető eloszlását (2. ábra).

2. ÁBRA

A gazdasági fejlettség az ipari jelleg függvényében a megyékben (1995)
(Economic Performance of Counties in the Context of Industrial Development,
1995)



Forrás: A bruttó hazai termék (GDP) területi megoszlása 1995-ben (KSH 1997)

Ezek a gazdaságszerkezeti különbségek egyik lényegi elemét jelentik annak a - szakmai közhelyként emlegetett - ténynek, mely szerint az ország területi tagoltságának legfontosabb dimenziója a *főváros-vidék dualizmus*, azaz a centrum-periféria viszonyrendszer, a második legfontosabb pedig a nyugat-keleti regionális megosztottság. *A főváros és a vidéki átlag bő kétszeres fejlettségi különbségében megnyilvánuló centrum-periféria viszonyoknak a tercier szektor gazdasági súlyában és belső ágazati összetételében meglévő eltérések feleltethetők meg. A vidéki Magyarországot megosztó fejlettségi differenciák mögött viszont - amelyek maximális terjedelmét a vidéki átlag 73 (Nógrád, Szabolcs), illetve 127%-a (Győr-Sopron, Vas) jelenti - az ipar dinamikájának és szerkezetének területi különbségei húzódnak meg elsősorban.*

A fővárosi *tercier* gazdaság országosan egyedülálló helyzetének bizonyítékaként számos egyéb összefüggés is felhozható. Jellemző például, hogy a GDP területi egyenlőtlenségei az ország egészét tekintve az EU-országokhoz képest kiugró mértékűek, ám a szórás közel kétharmadát Budapest kimagasló GDP-értéke okozza. Csak a megyéket tekintve a fejlettségi különbségek mértéke (14,8%) európai összehasonlításban nem tartozik a legnagyobbak közé. Az ország lakosságának bő 18%-át, illetve a foglalkoztatottak 20,3%-át adó főváros a GDP-ből már 33,4%-kal részesedik, ennek a jövedelemnek legfőbb forrása a *tercier szektor*: Budapest *tercier*

keresői az e szektorban foglalkoztatottak 26%-át adják, a tercier GDP-ből pedig 42%-os a főváros részesedése, ami az országos ágazati átlagot 61,5%-kal meghaladó termelékenységet is jelent. A tercier szektor termelékenységében Budapesten kívül csak egyetlen megye (Baranya) éri el az országos átlagot, míg az egy főre jutó tercier GDP-t tekintve Budapest 225%-os értéke után 90%-kal következik az első megye (Győr-Moson-Sopron).

Ennek fő oka, hogy éppen a tercier szektor legdinamikusabb alágazataiban a legszembeűnőbb a főváros magas részesedése (Raffay 1997). Az innovációban is élenjáró gazdasági-üzleti tanácsadással, vagy a számítástechnikai eszközök és szolgáltatások értékesítésével foglalkozó vállalkozások sűrűsége például kiemelkedő (Rechnitzer 1993). A "fejlett üzleti és személyi szolgáltatások" fogalomkörével nagyjából azonosnak tekinthető statisztikai foglalkozási kategóriákban - pénzügyi tevékenység, ingatlanügyletek, bérbeadás, egyéb gazdasági tevékenységet segítő szolgáltatás, szálláshely-szolgáltatás és vendéglátás - a Budapesten lakó aktív keresők részesedése 1996-ban együttvéve mintegy 40%-os volt, ami - e kategóriákban is csupán a tercier szektor átlagos termelékenységét feltételezve - a GDP-ből legalább 65%-os budapesti arányt valószínűsít.

Mindez persze jórészt abból következik, hogy a legdinamikusabb tercier alágazatok területi terjedése egyértelműen a hierarchikus modellt követi (Rechnitzer 1993). Átfogóan fogalmazva: "a széles tevékenységi kört átfogó szférának itt és most épp azok a szegmensei" "a legdinamikusabbak, amelyek a kialakulási szakaszukban maguk is polarizáló hatásúak (a nagyvárosokhoz kötődnek)" - amelyek pedig "jellemzően a területi közeledést viszik előre - pl. az oktatás, egészségügy - épp visszaszorulóban vannak" (Nemes Nagy 1996). A folyamat arányait, differenciáló hatásait nyugat-európai összevetésben is kifejezetten szélsőséges mértékűnek kell tekintenünk, hiszen ott sehol nem fordult elő az a jelenség, hogy épp a legmarkánsabb tercierizálódás időszakában kezdődjön meg a területi egyenlőtlenségek gyorsuló ütemű növekedése.

A megyék szolgáltató szektorán belül továbbra is a hagyományos ágazatok (közigazgatás, egészségügy, közoktatás, közszolgáltatások, javítás-karbantartás, kereskedelem) dominálnak, amelyek többsége csak kisebb mértékben járul hozzá a helyi gazdaság jelenlegi vagy jövőbeni jövedelemtermelő-képességének fokozásához. Az új vállalkozások pedig - melyek zömmel a tercier szektorban (ezen belül is a kereskedelemben) alakultak - jelentős részben a szűk helyi piacot megcélzó, tüke- és információszegény kényszervállalkozások. Mindebből egyenesen következik, hogy vidéken alacsony a tercier gazdaság termelékenysége. A "fejlett szolgáltatásokban" foglalkoztatottak száma jelentősen nőtt ugyan a megyékben is az 1990-1996. közötti időszakban - sőt, a változás ütemét tekintve a budapesti és a vidéki mutató közel azonos (6 év alatt 2,22-szeres, illetve 2,44-szeres a növekedés) - de a korábbi lemaradás, és az alacsonyabb termelékenység miatt gazdasági szerepük még viszonylag csekélynek mondható.

A budapesti gazdaság a szolgáltatások mellett az ipar és a mezőgazdaság termelékenységi rangsorát is vezeti, így a gazdaság egészének termelékenységében Budapest mutatója az országos átlag 164%-a, míg a megyék értékei 67-93% között szóródnak. E tekintetben a legnagyobb a budapesti és a vidéki gazdaság közötti különbség: súlyozott relatív szórásának értéke Budapesttel együtt 33%, ami a főváros nélkül számítva 10%-ra csökken. Az a tény pedig, hogy az egy főre vetített

GDP fővárosi adata (178%) csak kismértékben múlja felül a termelékenység mutatójának értékét (164%), arra utal, hogy a jórészt gazdaságszerkezeti okokra visszavezethető termelékenységi előnyök sokkal nagyobb szerepet játszanak Budapest dinamikájában, mint - egyébként szintén az országos átlagnál kedvezőbb - foglalkoztatási helyzete (2. táblázat).¹³

A termelékenység vidéki adatait vizsgálva a budapesti gazdaságtól valamint a nemzetközileg általánosnak tekinthető modelltől egyaránt jelentősen eltérő ágazati sorrend adódik. Az agrárszektor termelékenysége ugyanis a megyék többségében, és átlagosan, megelőzi kissé a másik két ágazatét. E furcsa helyzet oka - az agrárágazat nemzetközi összehasonlításban még mindig viszonylag jó versenyképessége és a másik két szektor, különösen a terciér ágazatok gyenge termelékenysége mellett - elsősorban az a tény, hogy a mezőgazdaság GDP-jének megtermelésében más ágazatokhoz képest kimagaslóan nagy a nem-mezőgazdasági foglalkoztatottak szerepe (kistermelés, családi gazdaságok stb.), így az ágazat tényleges termelékenysége kisebb a statisztikailag kimutatott értéknél. A mezőgazdaságtól nem sokkal marad el a vidéki ipar termelékenysége (102,9%), amellyel jelentősen megelőzi a szolgáltatásokat (97,2%). E jelentős különbséget a terciér szektor előnytelen alágazati összetételéről korábban elmondottak indokolják, hiszen Budapesttel együtt már éppen fordított a jövedelmezőség átlagos sorrendje: a szolgáltatásoké a teljes gazdaságra vonatkozó átlagérték 103,5%-a, míg az iparé 96,4%, a mezőgazdaság mutatója pedig 88,6%.

A regionális politika számára a leglényegesebb kérdés az, hogy az ágazati termelékenységek térségi különbségei hatással vannak-e a területi egyenlőtlenségek alakulására. A korrelációs számítás eredményei szerint érdemi kapcsolat csak az ipar esetében mutatkozik: a +0,65 értékű korrelációs együttható arra utal, hogy termelékenyebb ipar általában a fejlettebb területekre jellemző. (A legjelentősebb kivétel Borsod-Abaúj-Zemplén, amelynek megmaradt ipara a megyék között a legtermelékenyebb, ám fejlettsége alapján az utolsók közé tartozik.) Az ipar területi súlya mellett tehát az ipari jövedelmezőség is a vidéki gazdaság fejlettségének fontos tényezője, s ennek jelentőségét kiemeli, hogy a három ágazat együttes termelékenységének területi differenciálódás szerepe ($r=+0,66$) sem haladja meg lényegesen az iparét. A szolgáltatások esetében a kapcsolat ugyan pozitív előjelű, de igen gyenge, míg a mezőgazdaság termelékenysége teljesen közömbös a területi fejlettség szempontjából.

A területi fejlettségi különbségek ugyanakkor rendre felülmúlják az élömunka-termelékenység regionális differenciáit, hiszen az egy főre vetített GDP megyék közötti relatív szórásához (15%) képest rendkívül alacsony (mindössze 6%-os) a termelékenység relatív szórása. Ez arra enged következtetni, *a megyék közötti egyenlőtlenségeket kevésbé a termelékenységi különbségek, mint inkább foglalkoztatási szerkezet eltérései befolyásolják*. Egy logaritmusos mutató segítségével e két tényező különválasztása és szerepük egzakt mérése is lehetséges. Ezek szerint a vidéki átlagnál fejlettebb, illetve az attól elmaradó megyék 1995-ös fejlettségi különbségei csak 42,6%-ban származtathatók gazdaságaik eltérő termelékenységéből, míg 57,4%-ban a foglalkoztatottsági helyzettel magyarázható a differenciálódás. A reláció a megyék többségében konkrétan is fennáll, hiszen az egy főre jutó GDP vidéki átlagától való eltérésüket 19 eset közül 13-ban a foglalkoztatás differenciái magyarázták jobban.

Ez a tény megint csak a magyar piacgazdasági átmenet területi hatásainak sajátos voltára hívja fel a figyelmet, hiszen a "nyugalmi helyzetben" levő gazdaságok esetében szinte törvényszerű módon a termelékenység szerepe érvényesül jobban (Nemes Nagy 1987). Várható, hogy a gazdaság "helyreállítási periódusának" lezárultát követően, a tartós növekedés időszakában a megyéket tekintve is megfordul az összefüggés iránya. Egyelőre azonban vidéken elsősorban azon ágazatok fejlődése lehet dinamizáló hatású, amelyek jelentősebb foglalkoztatás-bővítésre képesek. A sikeresnek mutatkozó, modernizálódó vidéki térségekben erre eddig csak a feldolgozóipar volt képes. A mezőgazdaságnak hasonlóra, elméleti esélye is alig van. A tercier szektorban pedig, amelyben nemzetközileg - különösen az üzleti szolgáltatásokat tekintve - a leginkább lehetséges a létszámnövekedés, egyelőre a jelenlegi szerkezet termelékenyebbé tétele jelent könnyebben kiaknázható tartalékokat, s a foglalkoztatás bővülése csak ezt követően válhat a fejlődés tényezőjévé.

A '90-es évek gazdaságszerkezeti változásai és a fejlődés lehetséges irányai

Az eddigieket összefoglalva akár úgy is fogalmazhatunk, hogy az ipari "jelleg" területi szóródása valamint az ipar differenciáló szerepe egyaránt igen jelentős, a mezőgazdasági "jelleg" szóródása ugyan jelentős, de ennek térségi differenciáló hatása csekély, s ami van, az a területi elmaradottságban mutatható ki. A tercier "jelleg" vidéken igen kis térségi eltéréseket mutat, és a területi egyenlőtlenségek kialakításában csak korlátozott jelentősége van. *A jövőbeni dinamika lehetőségeinek megítélése szempontjából a legbiztosabb támpontokat ugyanakkor a legutóbbi - 1990 óta eltelt - időszak változásainak, azaz a fejlettség helyett a fejlődés ágazati sajátosságainak elemzése nyújtja.*

Az 1990. és 1996. évi megyei foglalkoztatási adatok alapján megállapítható, hogy a foglalkoztatás-csökkenés területi egyenlőtlenségeinek mértéke nagyjából az egyes ágazatok létszámváltozásának nagyságával állt arányban. A változás szóródását egy, a Hoover-indexszel analóg módszer segítségével mérve a mezőgazdaság esetében volt a legnagyobb mértékű a területi arányok változása. Hat év alatt 7,7%-kal nőtt a mezőgazdasági foglalkoztatásban növekvő szerepű megyék részesedése a keresőkből. A sorban az ipar következik (4,5%-os arányváltozás), míg a tercier szektor a változásokban is a legkiegyenlítetttereb területi képet mutatja (2,7%). Ezeket az adatokat az egyes ágazatok foglalkozási részesedésével súlyozva kiderül, hogy a megyék gazdasági szerkezetének változásaiban az ipar játszotta a legnagyobb szerepet, de a másik két szektor részesedése is jelentős. Eltérés azonban a statikus vizsgálat eredményeihez képest, hogy Budapesttel együtt számítva csak a szóródás nagyságrendje változik, belső arányai nem: az index értéke az agrárszektor esetében 8,9%; az iparnál 6,7%; míg a szolgáltatásokat tekintve 3%. Mindez arra utal, hogy *Budapest gazdasági szerkezetének az országostól való eltérése ma sem jelentősebb mértékű, mint a rendszerváltozáskor volt, azaz a meglévő differenciák alapvetően a korábbi időszakok fejlődésének hatásait tükrözik. A főváros tercier alapú fejlődése tehát már a 90-es éveket megelőzően elkezdődött.*

Ezzel ellentétben a megyék fejlettségének egymáshoz viszonyított, jelenleg mérhető egyenlőtlenségeiben már sokkal inkább újkeletű ágazati hatások tükröződnek, az iparnak a vidék differenciálódásában játszott szerepe pedig kifejezetten "rendszerváltás utáni" fejleménynek tekinthető. 1990-es területi GDP-adatok híján közvetlen bizonyítékunk ugyan nincsen, ám néhány számítás eredménye erre enged következtetni. Az ipari GDP-termelés 1990-1995 közötti területi változásait az iménti módszerrel megmérve a foglalkoztatását kétszeresen meghaladó szóródás (9,6%) adódott, márpedig az ipari termelésnek a GDP-n belüli részarányát 1995-ben jelentős mértékben meghatározta az előző öt év termelésnövekedésének éves átlaga (+0,70). Az 1990-1995 közötti ipari termelésnövekedés nagysága magával az 1995-ös GDP-értékkel is elég erősen összefügg (+0,65), míg az 1990-es egy főre jutó ipari GDP-nagyság nem magyarázza az 1995-ös gazdasági fejlettséget (+0,16).

Az ágazati szerkezet térségi dinamizáló hatásának két összetevője lehet. Az egyik, amikor az adott régió gazdaságában az országosan legdinamikusabb ágazatok részesedése nő a kevésbé dinamikusakéval szemben. Előfordul azonban olyan eset is, amikor - speciálisan kedvező helyi adottságokat kihasználva - a régióba települt vállalkozások összességükben jövedelmezőbbek, mint ágazatuk országos átlaga. Az előző esetben az *előnyös ágazati struktúra*, a másik esetben a *lokálisan dinamikus szerkezet* előnyt élvez a terület (Nemes Nagy 1987). E két tényező arányának, szerepének elkülönítése érdekében az 1990. és 1996. évek megyei foglalkozási szerkezeteire vonatkozó adatainkat - mezőgazdaság, építőipar, egyéb iparágak, "hagyományos szolgáltatások", illetve "fejlett üzleti és személyi szolgáltatások" foglalkoztatottainak száma - az ún. *shift-analízis* módszerével vizsgáltuk meg¹⁶. Az eljárás eredményeként minden megyére három előjeles mennyiségi mutatót kaptunk. Az egyik, a teljes változás, melynek előjele azt adja meg, hogy az országos átlagnál kisebb (pozitív), vagy nagyobb mértékű (negatív) volt-e a megyében a foglalkoztatás-csökkenés; értéke pedig az országos átlagtól való eltérés nagyságával arányos. A másik két adat a strukturális, illetve a lokális tényező értéke: összegük megegyezik a teljes változással. A strukturális tényező pozitív, ha a régióban az országos átlagot meghaladó ütemben nőtt a foglalkoztatás-bővítő ágazatok aránya (vagy csökkent a munkaerő-leadó szektoroké) - míg a lokális tényező abban az esetben nagyobb zérusnál, ha az ágazatok összességében dinamikusabbak (kevésbé csökkenő foglalkoztatásúak) voltak, mint az a helyi gazdaságszerkezetből az országos ágazati átlagok alapján következne. A két tényező előjelének összevetése árulja el, hogy a strukturális és lokális sajátosságok egy irányban hatottak-e; abszolút értékeik összevetése révén pedig megtudhatjuk, hogy melyik tényező szerepe volt a nagyobb a foglalkoztatottsági helyzet változásában.

Az 5. táblázatból kitűnően az elméletileg lehetséges 12-féle kombinációból összesen hat fordult elő. Egyetlen olyan megyénk sincs, ahol mindkét tényező pozitív lenne, azaz a helyi hatások erősítették volna az országos átlagnál kedvezőbb ágazati szerkezetet. A foglalkoztatás-növelő tercier alágazatok csak Budapesten és Baranya megyében növelték arányukat az átlagot felülmúló mértékben, ami azt mutatja, hogy a *tercierizálódás gazdaságot átforgató szerepe döntően a fővárosra korlátozódik. A fejlődőképesebb megyék is a terciarizáció ellenében tudtak sikeresen szerepelni, azáltal, hogy az ipar pozitív lokális hatásának mértéke felülmúlta a strukturális hátrányok nagyságát. Öt megye abszolút értelemben is*

vesztesnek tekinthető (az északkelet-magyarországi térség) esetükben a kedvezőtlen ágazati szerkezet hatását ágazataiknak még az országos átlagoknál is nagyobb mértékben romló foglalkoztatási lehetőségei tovább növelték.

5. TÁBLÁZAT

A lokális és strukturális hatások szerepe a megyék foglalkoztatottsági arányainak változásában 1990-1996 között a shift-analízis eredményei alapján
(Impact of Local and Structural Factors on Labour Market Trends, 1990-1996)
(Results of the Shift Analysis)

	<i>strukturális > lokális</i>	<i>lokális > strukturális</i>
Pozitív <i>strukturális</i> és pozitív <i>lokális</i> tényező, az átlagosnál kisebb foglalkoztatás-csökkenés	---	---
Pozitív <i>strukturális</i> és negatív <i>lokális</i> tényező, az átlagosnál kisebb foglalkoztatás-csökkenés	Budapest	---
Negatív <i>strukturális</i> és pozitív <i>lokális</i> tényező, az átlagosnál kisebb foglalkoztatás-csökkenés	---	Bács-Kiskun, Csongrád, Veszprém, Fejér, Zala, Győr-Moson-Sopron, Komárom-Esztergom, Pest, Vas
Pozitív <i>strukturális</i> és negatív <i>lokális</i> tényező, az átlagosnál nagyobb foglalkoztatás-csökkenés	---	Baranya
Negatív <i>strukturális</i> és pozitív <i>lokális</i> tényező, az átlagosnál nagyobb foglalkoztatás-csökkenés	Békés, Jász-Nagykun-Szolnok, Somogy, Tolna	---
Negatív <i>strukturális</i> és negatív <i>lokális</i> tényező, az átlagosnál nagyobb foglalkoztatás-csökkenés	Szabolcs-Szatmár-Bereg, Heves, Hajdú-Bihar	Borsod-Abaúj-Zemplén, Nógrád

Forrás: saját számítás

Az esetek nagyobb részében - ezen belül valamennyi, relatíve sikeresen fejlődő megyében - a helyi viszonyok szerepe felülmúlta a strukturális tényezők hatását. (A legfejlettebb piacgazdaságokban valamennyi területi egységben a lokális adottságok szerepe nagyobb a területi változásokban.) A romlásért azonban csak a kiterjedt ipari válságtérségekkel rendelkező megyék (Borsod, Nógrád és Baranya) esetében "felelősek" nagyobb mértékben a helyi tényezők, ami arra utal, hogy a gazdasági visszaesés az ipar differenciáló hatását erősítette fel legjobban. Az alföldi megyék leszakadása azonban elsősorban strukturális okokra: a terciér szektor kisebb mértékű növekedésére, valamint a mezőgazdaság kisebb visszaesésére vezethető vissza, ami újólag felhívja a figyelmet a mezőgazdaság kevésbé dinamikus jellegére. Mindössze egy esetben - "természetesen" Budapesten - fordult elő, hogy a strukturális hatás a javulásban játszott szerepet.

A megyék közötti mai különbségek kialakulása a Shift-analízis eredményei szerint is az 1990 óta lejátszódott folyamatoknak köszönhető¹⁷. A Budapest és Pest megye nélkül számított rangkorreláció az 1995-ös gazdasági fejlettség és az 1990-1996. közötti foglalkoztatottság-változás mértéke között +0,91 értékű, ami bizonyítja egyrészt az 1990 óta eltelt időszak, másrészt a foglalkoztatás - és az ennek

változásaiban központi szerepet játszó ipar - kiemelkedő szerepét a vidéki Magyarország megyéi között jelenleg létező fejlettségi differenciák kialakításában.

A folyamatok ilyen irányú alakulásában a magyar iparba áramló külföldi működőtőkének, ezen belül kiemelten a multinacionális nagyvállalatoknak kell meghatározó szerepet tulajdonítanunk, az oly sokat emlegetett közép- és kisvállalkozásoknak egyelőre nincs kimutatható hatása a területi fejlettségi különbségek alakulására. Annak ellenére, hogy az "ötlet" és a minőségi termelés zömmel a magterületen marad, ez az új régióközi, illetve nemzetközi munkamegosztás¹⁸ (Benko 1997) meghatározó szerepet játszik az egyes régiókban megindult ipari modernizációs folyamat, illetve az ezen alapuló területi fejlődés eddigi sikereiben is. Ezt igazolja, hogy Magyarországon ma a feldolgozóipar az az ágazat, amelyben a legnagyobb mértékű a külföldi tőke jelenléte. Míg 1995-ben a gazdaság egészét tekintve a hozzáadott értéknek csak 14,2%-a származott külföldi tulajdonú vállalkozásokból, addig a feldolgozóiparban 32,7%-os ez az arány.¹⁹ Fordított nézőpontból ugyanezt fejezi ki, hogy a külföldi tőkebefektetések ágazati megoszlását tekintve meghatározó az ipar szerepe: az 1996-ig hazánkba érkezett külföldi tőke 48,5%-a a feldolgozóiparba áramlott (Diczházi 1997). Általánosan elfogadott az az álláspont, hogy az ország 1995-től meginduló gazdasági dinamikáját is elsősorban az iparnak köszönheti, márpedig az elmúlt évek ipari termelésnövekedése mértékadó becslés szerint közel 80%-ban a zöldmezős külföldi befektetéseknek volt köszönhető (Diczházi 1997).

Meggyőző bizonyítékot szolgáltat az ipari alapú gazdasági dinamika, illetve az ipar regionális differenciáló szerepének igazolására a nemzetközi tőkebefektetések területi megoszlásának vizsgálata. Már a '90-es évtized elején a főváros környéki és egyes dunántúli térségekben található települések, illetve gazdasági egységek biztosították a legmegfelelőbb feltételeket a külföldi vállalkozások megtelepedéséhez (Rechnitzer 1993). A gazdasági tevékenység helye szerint számbavéve a befektetéseket kiderül, hogy 1996 végéig Budapestre és Pest megyébe áramlott a Magyarországra érkezett külföldi tőke 46%-a, 26%-a pedig az iparfejlődésben élenjáró Vas, Győr-Moson-Sopron, Fejér, Komárom-Esztergom és Veszprém megyékbe került. *E tőkék nagyon eltérő ágazati megoszlása közvetlen kapcsolatban van a korábban felvázolt sajátos gazdaságfejlődési irányokkal. A budapesti agglomeráció részesedése 80-90%-ot is elér a pénzügyi szektor, a raktározás-logisztika, illetve az irodaház-beruházások terén, a külföldi tulajdonú bankok, biztosítók, brókerházak pedig valamennyien a fővárosba telepítették központjaikat. Ezzel ellentétben a felsorolt öt dunántúli megyébe került az országban 1996-ig megvalósult zöldmezős ipari beruházások 70%-a. Az ország összes ilyen jellegű tőkeberuházásának kb. felét adó hét multinacionális cég - General Motors, Audi, Suzuki, IBM, Ford, Philips, Gardin Glass - tevékenysége szinte kizárólag a Dunántúlra korlátozódik (Diczházi 1997), márpedig a többi tőkebefektetési formával összehasonlítva leginkább a zöldmezős beruházások járulnak hozzá (közvetlen és közvetett hatásaik révén) a területi gazdasági fejlődéshez. Kutatásunk eredményei tükrében e hatások közül az általuk teremtett mintegy 50 ezer új ipari - döntően gépjárműipari illetve elektronikai, kisebb részben vegyipari, csomagolótechnikai és speciális élelmiszer-gyártási - munkahely szerepét kell a legfontosabbnak tekintenünk.²⁰*

Az ipari fejlődési modell *jövőbeni* lehetőségeinek megítéléséhez két problémát kell tisztázni. Az egyik: *mennyire tekinthető megalapozottnak, azaz tartós lehet-e a jelenlegi növekedés* - míg a másik, részben az előzővel összefüggő kérdés: *az eddigieken túl újabb területeken is megindulhat-e az ipari alapú dinamika, illetve megteremthetők-e ennek feltételei?*

Az első kérdéssel kapcsolatban az egyoldalúan csak az iparra alapozott fejlődésben rejlő bizonytalansági tényezőkre kell felhívni a figyelmet. *Ez a modell ugyanis kétszeres értelemben is függő jellegű: konjunkturális hatásoknak és a külföldi tőkeérdekek változásainak egyaránt ki van téve, hiszen a "multik" gyakran csak a közvetlen termelést telepítették át Magyarországra, így azt adott esetben könnyen fel is számolhatják, vagy áthelyezhetik a nálunk kedvezőbb feltételeket kínáló országokba. Ez annál is inkább bekövetkezhet, mivel tüzemeik többnyire nem a magyar piacra, hanem a kelet-európai régió igényeinek kielégítésére, leginkább pedig az EU-országok vásárlói számára termelnek. A sikeres dunántúli ipari régiók stratégiájának legfontosabb fogyatékosága éppen az, hogy nem számol az ebből eredő veszélyekkel,²¹ így modelljük legfeljebb középtávúnak nevezhető.*

A túlságosan egyoldalú ipari alapú fejlődés mindemellett strukturális jellegű problémákat is felvet. *Több külföldi példa utal arra ugyanis, hogy a fejlettebb területek "szűrőjéből" kihullott hagyományos gazdasági ágak betelepülése a periférikus régiókba csak átmeneti eredményeket hoz, ugyanakkor hosszú távon a gazdasági szerkezet konzerválása miatt általában nem eredményes stratégia (Horváth 1994). Ez a veszély az egyelőre sikeresnek tűnő "ipari térségek" esetében is fennáll, hiszen dinamikájuk egyértelműen a termelésre alapozódik, s a tőke, a piac, illetve az innováció jellemzően külső hatásként jelenik meg. A "szűrő" ráadásul kettős: a külföldi "multik" az ipari, míg Budapest a terciér fejlődés lehetőségeinek határait szabják meg, ezért még a sikeres régiók országon belüli periféria-jellege sem csökken, hanem új elemekkel egészül ki. Az ipari alapon fejlődő térségek további sorsa szempontjából ezért létkérdés a belföldi termelési kooperációk hálózatának erősítése, a kapcsolódó gazdasági szolgáltatások körének folyamatos bővítése, a körzeten belüli horizontális integráció (Benko 1997) erősítése, összefoglalóan: függő helyzetük oldása és továbbfejlődésük belső alapjainak megteremtése. Az újonnan iparosodó régiók ilyesfajta fokozatos átalakulására számos amerikai és nyugat-európai példa hozható: a betelepült ipar - externális hatásai révén - egy idő után már elsősorban a terciér szektor bővülésére van hatással.²²*

A második problémát tekintve azt kell megállapítani, hogy az ipari alapú területi fejlődés jelenlegi modellje valószínűleg a vidéki régiók közötti regionális differenciálódás további növekedésével fog járni addig, amíg "a gazdaságban a fejlett piacgazdaságokra jellemző reálarányok helyre nem állnak, azaz a termelőágazatok helyét a terciér és kvaterner szektorok veszik át" (Nemes Nagy 1996). Kevés esély mutatkozik ugyanis arra, hogy a jelenlegi modell alapján az ország más nagyobb térségeiben is ipari alapú fejlődés induljon.²³ A külföldi ipari tőke megjelenésének felsorolt objektív feltételei kevés, az ipari dinamikától még "érintetlen" régióban léteznek, vagy teremthetők meg gyorsan és gazdaságosan. A jelek szerint a "multik" szándékai is ellentétesek ezzel: számos megvalósult zöldmezős beruházásnál ugyanis a szükségesnél jóval nagyobb területet vásároltak meg, s ma igyekeznek idetelepíteni külföldi beszállítóikat. Az új befektetők is a már

"bevált" területeket keresik annak ellenére, hogy esetenként nincs már elegendő szabad munkaerő, s ilyenkor a szomszédos falvakból, de akár nagyobb távolságból is vállalják a dolgozók beutaztatását (*Dicsházi* 1997). Ezért még az arra legalkalmasabb térségek nagyobb részének sincs sok esélye az ipari alapú felzárkózás modelljének adaptálására, bár közepes nagyságú külföldi és hazai vállalkozások, elsősorban beszállítók megtelepedésére több helyen is kedvező lehetőség kínálkozik, s így az ipar szerepet kaphat a helyi gazdaság megerősödésében.²⁴

E megfontolások alapján az a következtetés adódik, hogy - a jelenlegi tendenciák ellenére - a periféria felzárkózásának, s ennek révén a területi különbségek kiegyenlítésének alapja hosszú távon a terciér szektor fejlődése lehet (*Horváth* 1994). Ebben az ágazatban képzelhető el jelentősebb mértékű és hatékony foglalkoztatás-bővítés, ami a belső kereslet növekedéséhez, a helyi cégek versenyképességének erősítéséhez és a régiók exportjának növeléséhez is hozzájárulhat (*Raffay* 1997). Vizsgálataink azonban azt mutatták, hogy a vidéki gazdaság leggyengébb "láncszeme" a szolgáltatások kedvezőtlen belső szerkezete, alacsony termelékenysége. Ebből következően a régiók többségében a terciér szektor termelékenyebbé tétele a területi fejlődés legfőbb feltétele. Ugyanakkor az ehhez szükséges feltételek megteremtése: a helyi lakosság képzettségének emelése a regionális gazdasági stratégiákhoz illeszkedő módon; a régiók közötti kommunikáció feltételeinek javítása;²⁵ az egységesen magas színvonalú közlekedési hálózatok kiépítése stb. azok a problémák, amelyek felszámolására a ma kevésbé sikeres régiók zöme önjerejéből képtelen, megoldásuk ennél fogva az országos regionális politika feladatát kell, hogy képezze.

Jegyzetek

- ¹ A tanulmány alapjául szolgáló vizsgálatok a MTA Stratégiai Kutatások "Területfejlesztési Nemzeti Program megalapozása: a regionális- és településfejlődés folyamatai Magyarországon" c. témája keretében folytak 1997-ben.
- ² Ezt azzal együtt is figyelembe kell venni, hogy ellentétes irányú - externalizációs - folyamatok is megfigyelhetők: a multinacionális kórházak egy része számos speciális funkciójú egységet önálló gazdasági társasággá alakít, azaz formailag is leválaszt saját szervezetéről.
- ³ Az összefüggés közgazdasági hátterét egyebek között az adja, hogy a másik két szektortól eltérően a mezőgazdaság - termelési tényezőinek a természeti feltételektől való erős függősége miatt - egy bizonyos határon túl csak rendkívül költségesen, vagy egyáltalán nem képes növelni termékkibocsátását, *kinálatát*. Az élelmiszerek iránti *kereslet* mennyiségi oldalának pedig fiziológiai korlátai vannak, azaz a piacbővítés lehetőségei is behatároltak: új szükségletek keltése csak egy másik szükséglet rovására történhet.
- ⁴ A kőolajbányászatról ismert holland Groningen tartomány ipari GDP-jének részesedése haladta meg kissé az 50%-ot.
- ⁵ A módszer pontos leírását és számos alkalmazását is tartalmazza Nemes Nagy József munkája (*Nemes Nagy* 1987). Hasonló és gyakrabban használt ún. egydimenziós koncentrációs mutató a súlyozott relatív szórás is, amelynek egyes, az 1995-1996-os gazdaságszerkezeti egyenlőtlenségekre vonatkozó értékeit a 2. táblázatban közöljük. Ez az eljárás lényegileg ugyanazokra a következtetésekre vezetett, amelyeket a következő bekezdésekben fogalmazunk meg.
- ⁶ Ebbe beletartozik ugyanakkor a GDP-becslés módszere is: a koncentráltan keletkező terciér jövedelmeket ugyanis általában a - meglehetősen homogén területi struktúrájú - bérek, illetve foglalkoztatotti létszám arányában osztja meg a megyék között a KSH.
- ⁷ A volumenindexek értékeit Nemes Nagy József gyűjtötte össze (*Nemes Nagy* 1997).
- ⁸ Ez a munka, valamint egy másik hasonló becslés (*Agócs-Tábi* 1982) lehetőséget adott arra is, hogy az 1995-ös ipari GDP-ből visszavezetett ipari jövedelem-értékek megbízhatóságát ellenőrizzük 1965-re,

illetve 1980-ra vonatkozóan. Mivel az általunk kiszámított, illetve a korábbi becslésekben szereplő adatok közötti korreláció igen magas (+0,995, illetve +0,978) volt, az eljárás használhatóságához nem férhet kétség.

⁹ N. Vanhove és L.H. Klaassen adatait Nemes Nagy József munkája ismerteti (*Nemes Nagy* 1987).

¹⁰ A szigeteket, valamint a volt NDK-s tartományokat – speciális helyzetük miatt – kihagytuk a számításokból.

¹¹ Az adatok értékelésénél figyelembe kell venni, hogy minél kevesebb a vizsgált területi egységek száma, annál nagyobb hatása van a korrelációs együttható alakulására egy-egy, az átlagostól jelentősen eltérő gazdaságszerkezetű régióknak. Ez utóbbiak közül a legfontosabbak az egyetlen sűrűn lakott agglomerációból álló, nagyvárosi szerepkörűkből adódóan is túlnyomórészt terciér jellegű térségek, amelyek eltérítő hatása különösen a túlsúlyos fővárosi régióval rendelkező kis országok esetében jelentős.

¹² Érdekes összefüggés az is, hogy miközben a terciér szektor GDP-részesedése közepes negatív korrelációban van a gazdasági fejlettséggel ($r=-0,50$), addig a terciér GDP relatív nagysága pozitívan korrelál az egy főre jutó GDP értékével ($r=+0,77$). Ez az ellentmondás azonban csak látszólagos. Egyrészt a terciér szektor nagyobb gazdasági súlya inkább azon fejletlen megyékre jellemző, ahol az iparosodottság alacsony fokú és esetleg a mezőgazdaság sem különösebben fejlett. Másrészt a terciér szektor gazdasági súlyának megyék közötti szóródása igen csekély mértékű – így a nagyobb GDP-jű megyékben a szolgáltatások viszonylag kisebb GDP-n belüli aránya mellett is nagyobb volumenű terciér jövedelem képződik. Megállapításunkat igazolja, hogy az egy főre jutó terciér GDP nagysága korrelálatlan az ágazatnak a megyei GDP-n belüli részesedésével ($r=+0,16$), míg a másik két szektor esetében igen erős a kapcsolat (mezőgazdaság: $r=+0,89$; ipar: $r=+0,88$).

¹³ A tisztánlátás érdekében azonban mindenképpen meg kell jegyezni, hogy a budapesti termelékenységi adatok esetében különösen nagy a statisztikai adatfelvétel sajátosságaiból eredő torzítás. A KSH felmérései során ugyanis az agglomeráció településeiből Budapestre bejáró – Pest megyei foglalkoztatottként nyilvántartott – dolgozók által termelt GDP Budapestnél jelenik meg, míg Pest megye GDP-jéből ez a jövedelemtömeg hiányzik – így a két területre közölt adatok külön-külön nehezen, inkább csak összevontan értelmezhetők. Az egy foglalkoztatottra jutó GDP-t megadó termelékenységi mutató esetében még nagyobb mértékű a torzítás. (Ez - az adatok tanúsága szerint - különösen a terciér szektor esetében jelentős, hiszen semmilyen más indokkal nem magyarázható Pest megyének még a többi megyétől is jelentősen elmaradó termelékenységi mutatója – ami arra enged következtetni, hogy az agglomerációból beingázó munkavállalók zöme terciér kereső).

¹⁴ A számítási eljárást részletesen ismerteti Nemes Nagy József munkája (*Nemes Nagy* 1987).

¹⁵ Az 1990-es megyei ipari GDP-értékeket itt is az 1995-ös adatnak a KSH által közölt volumenindexek alapján történő visszaszámításával becsültük.

¹⁶ A shift-analízis ("változás-elemzés") részletesebb matematikai leírása több munkában is megtalálható (lásd pld. Sikos T. Tamás szerk.: Matematikai és statisztikai módszerek alkalmazási lehetőségei a területi kutatásokban. Bp. 1984).

¹⁷ 1990 előtt az ipari termelés alakulása - a hatékonyság szempontját figyelmen kívül hagyó, felülről irányított jövedelem-újraelosztás miatt - megyénként nagyjából egységes volt, s az iparfejlődési ütem sem mutatott érdemi kapcsolatot a területi fejlettség színvonalával (*Nemes Nagy* 1997).

¹⁸ Az ilyen típusú munkamegosztás, amely - bár a termelés földrajzi szétterjedésével jár - alapvetően egyetlen multinacionális vállalat integrációja alatt zajlik, még tipikusan fordista jelenség. A posztfordista ipari körzetek létrejötte a termelőfolyamat egy-egy kisebb szegmensére specializálódó, egymáshoz földrajzilag közel lévő, de egymástól független kisebb cégek között létrejövő munkamegosztáson alapul (*Benko* 1997).

¹⁹ Összehasonlításképpen: a mezőgazdaságban csak 1,4%, a személyi szolgáltatásokban kb. 1-4%, míg az üzleti szolgáltatásokban kb. 15-20%-os volt a külföldi tulajdonú vállalkozások által termelt hozzáadott érték részesedése 1995-ben a Magyar Statisztikai Zsebkönyv adatai szerint.

²⁰ A magyar területi fejlődés különös paradoxona, hogy - bár a tőkebefektetések közel fele a központi régióba áramlott - mégis a vidéki sikeres térségek kerültek inkább a külföldi tőke "uralma" alá. Az utóbbi esetben ugyanis épp a legdinamikusabb ágazatban meghatározó a külföldi jelenlét, míg a főváros leggyorsabban növekedő szektorában egyelőre (1996-ig) viszonylag kisebb a külföldi tulajdonosok szerepe.

²¹ Ezt bizonyítja például, hogy az egyébként igazán sikeresnek mondható Székesfehérvár legnagyobb ipari parkjában az 1995-ös árbevétel 95%-a bér munka-jellegű tevékenységekből származott (*Lőrincz* 1996).

- ²² A sikeresen fejlődő ipari jellegű régiók másik – az országban szétszórta található – csoportjában viszont, amelyek stabilitásukat egy-egy stratégiai jelentőségű magyar nagyvállalatnak köszönhetik (Százhalombatta, Tiszaújváros, Paks, Martfű, Dunaujváros térsége) a vállalkozási aktivitás erősítése és a regionális gazdaság diverzifikálása a legfőbb feladat.
- ²³ Az ipari tőke betelepődése egyébként nem igazából regionális jellegű. A dinamikus iparvállalatok nem bizonyos térségekben szétszóródnak, hanem egy-egy nagyobb centrumban koncentrállódnak, szigetszerűen jelennek meg, s növelik meg régiójuk iparának mérőszámait – miközben a központtól távolodva még foglalkoztatási hatásuk is hamar minimálisra csökken (Így pld. Szentgotthárd adja a Vas megyei ipari produkció közel felét, Fejér megye iparosodottsága döntően Székesfehérvárnak és Dunaujvárosnak köszönhető. Viszonylag szórta ipartelepülésről csak Győr-Moson-Sopron megyéből vannak ismereteink). Az ipari alapú fejlődés további sikerének egyik alapfeltétele a szélesebb regionális integráció kialakítása, a centrumoktól távolabbi területek kapcsolódásának megszervezése - beingázás, kis- és középvállalkozásokból álló beszállítói hálózat kialakítása, a gazdasághoz kapcsolódó tercier funkciók egy részének vidékre telepítése stb. - lehet.
- ²⁴ Az utóbbi hónapokban ugyanakkor néhány halvány jel arra utal, hogy a külföldi ipari tőke mégiscsak átlépi talán a Duna vonalát. Ezek közé tartozik – az eddigi ipari területek némelyikén mutatkozó munkaerőhiány kényszerítő ereje mellett –, hogy a főváros közelsége és jó megközelíthetősége megfelelő telephelyet kínál a nagyobb részben a magyar piacot megcélzó vállalatok számára (Gödöllő, Kecskemét), míg más esetekben – a regionális politika által is támogatottan – a hatalmas keleti piacok megnyílásának ígérete jelent vonzerőt (Nyíregyháza, Záhony). E tényezők különösen fontosá válhatnak abban az esetben, ha a világgazdaság más, jelentős tőkebefektetéseket vonzó régiói (elsősorban Délkelet-Ázsia) gazdaságainak megrendülése miatt felértékelődnek a közép-kelet-európai országokba irányuló tőkeáramlás lehetőségei.
- ²⁵ Különösen fontos ezen belül a Budapesttel összeköttetést teremtő nem-hierarchikus jellegű kapcsolatok erősítése: csak így van esély arra, hogy az európai nagyvárosi fejlődési utat járó főváros szolgáltató szektorának dinamikájából a távolabbi térségek is profitálhassanak, s ne a centrum fölényének további erősödése következzen be.

Irodalom

1990. évi népszámlálás. Megyei kötetek. KSH, Bp. 1991, 1992.
- Agócs Mihályné-Tábi Ferenc (1982) Az ipari termelés változásának megyei szintű mérése. *Területi Statisztika* 1-2. 1-7. o.
- Barta Györgyi (1977) A területi gazdasági különbségek változása 1960 és 1975 között. *Területi Statisztika* 5. 522-537. o.
- Benko, Georges (1997) A regionális fejlődés útjai: globálistól a lokálisig. *Tér és Társadalom* 2. 1-16. o.
- A bruttó hazai termék (GDP) területi megoszlása 1995-ben.* Kézirat. KSH Sajtóosztálya, Bp. 1997.
- Diczházi Bertalan (1997): Külföldi tőkebefektetések hatása a regionális gazdaságra. *Tér és Társadalom* 2. 67-79. o.
- Enyedi György (1996) *Regionális folyamatok Magyarországon.* Hilscher Rezső Szociálpolitikai Egyesület, Bp. 138. o.
- Enyedi György (1997) A területfejlesztési politika dilemmái. *Kritika* 7. 12-15. o.
- Horváth Gyula (1994) A Dél-Dunántúl nemzetközi versenyképességének előfeltétele, a technológiai megújulás. *Tér és Társadalom* 1-2. 37-58. o.
- Kovács Teréz (1997) A vidékfejlesztés problémái és feladatai. *A falu* 2. 11-17. o.
- Lőrincz Sándor (1996) Iparfejlesztési eredmények Székesfehérváron. *Ipari Szemle* 4. 43-45. o.
- Mikrocensus* (1996) A népesség és a lakások jellemzői. KSH, Bp. 1997.
- Nemes Nagy József (1987) *A regionális gazdasági fejlődés összehasonlító vizsgálata.* Akadémiai Kiadó, Bp. 218. o.
- Nemes Nagy József (1996) Centrumok és perifériák a piacgazdasági átmenetben. *Földrajzi Közlemények* 1. 31-48. o.
- Nemes Nagy József (1997) *Radikális változások a magyar ipar térszerkezetében.* Előadás a Magyar Földrajzi Társaság jubileumi konferenciáján. Kézirat. 28. o.
- Raffay Zoltán (1997) A szolgáltatások és a regionális fejlődés. *Comitatus* 6. 5-12. o.
- Rechnitzer János (1993) *Szétszakadás vagy felzárkózás.* MTA Regionális Kutatások Központja, Győr, 208. o.
- Regions. Statistical Yearbook (1995). EUROSTAT, Luxembourg 1996