

SZUBURBANIZÁCIÓS JELENSÉGEK GYŐR KÖRNYÉKÉN¹

(Suburbanisation Effects in the Surroundings of Győr)

HARDI TAMÁS

Kulcsszavak:

szuburbanizáció agglomeráció Győr

Magyarország nagyobb városai körül már szinte mindenütt kimutathatók szuburbanizációs jelenségek. Tanulmányunk azon munkák sorába igyekszik beilleszkedni, amelyek a magyar vidéki szuburbanizáció összehasonlító vizsgálatát segíthetik elő. Győr környékének településein végzett lakossági és önkormányzati kérdőívek és interjúk segítségével tárjuk fel azokat a jelenségeket, amelyek a megindult és gyorsuló lakóhelyi szuburbanizációra utalnak. Vizsgáljuk e települések lakosságának változását, a kiköltöző népesség összetételét, motivációit, s azt, hogy mindez hogyan hat a befogadó települések társadalmának átalakulására, hogyan tudnak az újonnan jött családok beilleszkedni a helyi közösségbe. Fontos kérdés továbbá, hogy a kiköltöző városi lakosok korábbi kapcsolatrendszerükből mit őriznek meg költözésük után, hol veszik igénybe a különböző szolgáltatásokat. A gyorsuló szuburbanizáció ellenére kérdéses, hogy a folyamat jelentős tömegeket és területeket fog-e érinteni az elkövetkezendő időszakban.

Bevezető

Győr ma Magyarország egyik legvonzóbb városa, migrációs cél. A jelentős számú beköltöző ellenére lakosság száma csökken, vándorlási egyenlege a kilencvenes években stagnált, 2000-ben már negatív volt, vagyis többen hagyják el a várost, mint ahányan beköltöznek. Ennek lehetséges oka az egyre inkább felgyorsuló szuburbanizáció, a közeli településekre kiáramló népesség egyre nagyobb száma. A lakossági kiköltözések mellett a közeli agglomerálódó településeknek egyre nagyobb a jelentősége a gazdaság megtelepülő egységei szemében, jelentős méretű üzemek jönnek létre az agglomerációban, amelyek kapcsolódnak a város gazdaságához. Feltehető a kérdés, hogy miért erősödött fel ez a folyamat az elmúlt évek során, melyek a fő jellemzői, s korlátai?

A lakóhelyi szuburbanizálódás ma már általános jelenségnek mondható Magyarországon nagyvárosai körül. A városi lakosok közeli településekre történő kiköltözése mellett a gazdaságilag fejlődő városi térségekbe az ország más részeiből áttelepülő népesség egy része is a város helyett valamelyik közeli települést választja lakóhelyül. Az időben korábban, s intenzívebben, nagyobb léptékben jelentkező Budapest környéki folyamatok vizsgálata után napjainkban jellemző, hogy a tudományos igényű felmérések a vidéki városok felé fordulnak. Többen felhívták már a figyelmet arra, hogy szükséges a vidéki városok szuburbanizációs folyamatainak összehasonlító vizsgálata, mivel feltehető, hogy a számos azonosság mellett, amelyek a hazai szuburbanizációra jellemzőek, s amelyek feltehetően más országok városfejlesztési folyamataiban is tetten érhetők, kimutathatók regionális különbségek is. A

szakirodalomban eltérő véleményeket találunk arra nézve, hogy hazai városaink szuburbanizációs tendenciái megegyeznek-e a nyugat-európaival, avagy jelentős mértékben eltérnek azoktól (*Timár-Váradi* 2001). Általában a városfejlődés fő tendenciái hasonlóak, bizonyos közép-európai sajátosságokkal, amelyek térségünk sajátos történelmi, társadalmi-gazdasági fejlődéséből, s mindezek megkérdésességéből ered (*Enyedi* 1988; *Rechnitzer* 1994). Hasonlóan izgalmas kérdés, hogy Magyarországon belül vidéki városaink szuburbanizációja miben különbözik a budapesti folyamatoktól, másfelől az egyes vidéki városok szuburbanizációs folyamatai között tapasztalhatók-e jelentős eltérések? Véleményünk szerint a kilencvenes évek során zajló folyamatok sok szempontból hasonlóak, mint más országokban, hasonlóak a hajtóerők, a jelentkező problémák, sok jellemzőjükben viszont mások. Győr esetében nagyon sok egyezést tapasztalhatunk a Budapest környékén leírt folyamatokkal (*Dövényi-Kovács* 1999), elsősorban a szuburbanizáció múltja (rekreációs szuburbanizáció – hétvégi telkek vásárlása a nyolcvanas években), a kitelepülő népesség jellemzői és motivációja terén. Ugyanakkor vidéki városaink szuburbanizációja lényegesen kisebb léptékű, mint a szakirodalomban fellelhető külföldi példák, mint ahogy a vidéki városi népesség koncentrációja is kisebb a klasszikus példákban szereplő urbánus térségekre jellemző mértéknél. Vidéki városaink szuburbanizációja egy olyan időszakban indult meg, amikor a hazai gazdaság egy erős visszaesésen ment át, ami a népesség jelentős részének elszegényedéséhez vezetett, s a természetes népességfogyás jellemzi a demográfiai állapotokat (*Bajmócy* 1999). Továbbá, a kilencvenes évek során a lakás- és telekpiac átalakult, szinte kizárólagos volt a családok önerős lakásépítése, a bérlakás-állomány jelentős részét privatizálták, s csak egészen kevés számban épültek új bérlakások. Mindezek eredményeként a lakáspiac meglehetősen torz képet mutatott, bérlakás-piacról pedig nem is beszélhetünk. Az alábbi definíció, illetve a kutatás során kialakult véleményünk szerint a szuburbanizációs folyamat az ingatlan kereslet, s így ezzel egyidejűleg nyilván a kínálat jellemzőinek változásán alapul, vagyis egy gyenge, tökehiányos ingatlanpiac esetén nem lehet jelentős mértékű.

A szuburbanizáció általánosságban egy folyamatnak tekinthető, melynek során a városok az eddigi beépítettségük határain túlnyúlnak. A hazai szuburbanizáció jelenlegi szakaszában ezek a környező, szuburbán települések funkcionálisan összefüggenek a központi várossal, térben annak folytatásának számítanak, és függésük a gazdasági, társadalmi, építészeti fejlődésük feltételeiben is kifejeződik. Brake definíciója szerint a szuburbanizáció elsősorban a városokból történő kiáramlás a városhatáron, ill. a településhatáron kívülre. A folyamat lényeges motorja azon szereplők növekvő terület-kereslete, amelyeknek egy város térségéhez, illetve egy ottani telephelyhez kötődnek az érdekeltségeik, viszont azt nem tudják, vagy nem akarják a városban kielégíteni. A területek kereslete a résztvevők (lakosság, üzemek, intézmények) számának emelkedésével nő, és ehhez még hozzá tevődik az egységek egyenként is folyamatosan növekvő területigénye (*Brake* 2001, 17).

A szuburbanizáció tehát a városi népesség és gazdaság, valamint a városi központi funkciók decentralizálásával jár együtt. Ez a folyamat a térben mind nagyobb

területet érint, a folyamatot kiváltó és irányító okok (pl. telekárak növekedése, beépíthető telkek léte, a megközelíthetőség javulása, a lakáspiac, illetve hozzá kapcsolódó kormányzati ösztönzők változása, a népesség jövedelmi helyzetének, a gazdasági szereplők tőkeerejének változása) átalakulása révén.

Vidéki városainknál ennek a folyamatnak természetes határt szab az alacsony lélekszám, a népesség, s főleg a városi népesség alacsony koncentrációja. Ez mind a lakóhelyi, mind a gazdasági szuburbanizáció szempontjából korlátot jelent. Az első esetben egyszerűen elfogy a lakosság azon szegmense a városon belül, akik a szuburbanizációs folyamatban érintettek, az a szegény réteg, aki kénytelen a kiköltözés mellett dönteni, illetve az a középréteg, amelynek tagjai akarnak és képesek is kiköltözni az agglomeráció felkapottabb részeibe, míg a gazdasági szuburbanizáció esetében az agglomeráció tere nem biztosít megfelelő számú munkaerőt a kitelepülő cég számára.

Emellett vidéki városaink nem, vagy csak ritkán mutatják az urbánus lét azon negatívumait (túlzsúfoltság, környezetszennyezés, elidegenedés), amelyek a kitelepülők számára általában a legfontosabb motivációként jöhetnek számításba. Ezzel szemben ezen városok nagy része beépítettségét tekintve inkább egy klasszikus, angol-amerikai értelemben vett szuburbán térséghez hasonlít (családi házas, alacsony beépítésű, gyakran falusias jelleg), s csak a népesség egy része él olyan blokkházakban, amelyek nem elégítik ki a valódi családi otthon követelményeit. Megfelelő várospolitikai (önkormányzati telkek kialakítása, bérlakásépítés) jelentősen csökkentheti a kiköltözni szándékozók számát.

Az ingatlanpiac jelenlegi változásai lendítettek a folyamaton, napjainkban vidéki városaink körül a kezdeti szuburbanizáció tömegessé válik, vagyis megindul a decentralizáció a város irányából a városkörnyéki térbe, ugyanakkor a szuburbán térség a vidéki területekkel szemben jelentős centralizációs hatást fejt ki. Tehát, ha a szuburbanizáció szakaszolását alkalmazzuk (Timár 1999), akkor a folyamat a második, tömeges szakaszába lép. Kérdés, hogy a fent vázolt okok miatt kiteljesedik-e ez a szakasz a vidéki városok körül, avagy megreked egy átmeneti szinten, vagyis a kiköltöző népesség számát és arányát tekintve nem lesz jelentős a város népességvesztése szempontjából, s a befogadó települések lakosságából sem fog döntő hányadot képviselni?

Fontos jelenség, hogy vidéki városaink a nyolcvanas évek során a városi vagy megyei jogú városi rang elérése céljából több közeli települést integráltak. A városok története során ez az integráció természetesen többször ismétlődött. A korábban kapcsolódott települések ma már a városok szerves részei. A nyolcvanas években csatlakozott falvak viszont mindmáig megőrizték önálló település jellegüket, falusias, családi házas beépítettségüket, gyakran a várostól a földrajzi térben is távol esnek (pl. Győr esetében Győr-Ménfőcsanak, vagy Veszprém-Gyulafirátót). Ellenkéntben azokkal az esetekkel, amikor az agglomerálódó település adminisztratív módon is a városhoz kapcsolódik, ebben az esetben a csatlakozás megelőzte a kitelepülési folyamatok megindulását. Így a kezdeti agglomeratív folyamatok elsőként ezeket a településeket érintették, s egyre magasabb státuszú, drága lakóhelyé vál-

toztak. Ugyanakkor a szegény rétegek városból kitelepülése is érinti ezeket a „csatolt” területeket, hiszen számos család költözött a korábban önálló település kertés övezetébe, a ma a városhoz tartozó zártkertekbe. Így kezdetekben beszélhetünk egyfajta „városhatáron belüli” szuburbanizációról is.

A tanulmány be kívánja mutatni a Győr környékén kimutatható szuburbanizációs tendenciákat, a költöző népesség jellemzőit, beilleszkedésüket a befogadó társadalomba. Mindezt olyan formában, hogy a leírtak más, vidéki szuburbanizációt bemutató tanulmány eredményeivel összehasonlíthatók legyenek.

A vizsgált terület, vizsgálati módszerek

Munkánk során elsősorban a lakóhelyi szuburbanizáció okait és következményeit vizsgáltuk hat Győr környéki településen, lakossági kérdőívek segítségével 2001 őszén. A települések kiválasztása során arra ügyeltünk, hogy a városkörnyéki agglomerálódó térség települései közül a három fő irányban (szigetközi, veszprémi és csornai) a belső gyűrűben lévő – Győrrel határos – és egy külső település kerüljön be a vizsgálandó körbe (*1. táblázat*).

1. TÁBLÁZAT
A vizsgált települések alapadatai
(*Basic Data of the Examined Settlements*)

Település	Lakosság 1990 (fő)	Lakosság 2000 (fő)	Letelepülők száma 1996– 2000	1996–2000 kö- zött letelepültek aránya a lakos- ságból (%)
Vámosszabadi	866	1005	220	21,9
Dunaszeg	1495	1667	219	13,1
Abda	2735	2834	577	20,4
Rábapatona	2571	2489	252	10,1
Győrújbarát	3404	4200	1112	26,5
Győrság	1334	1388	237	17,1

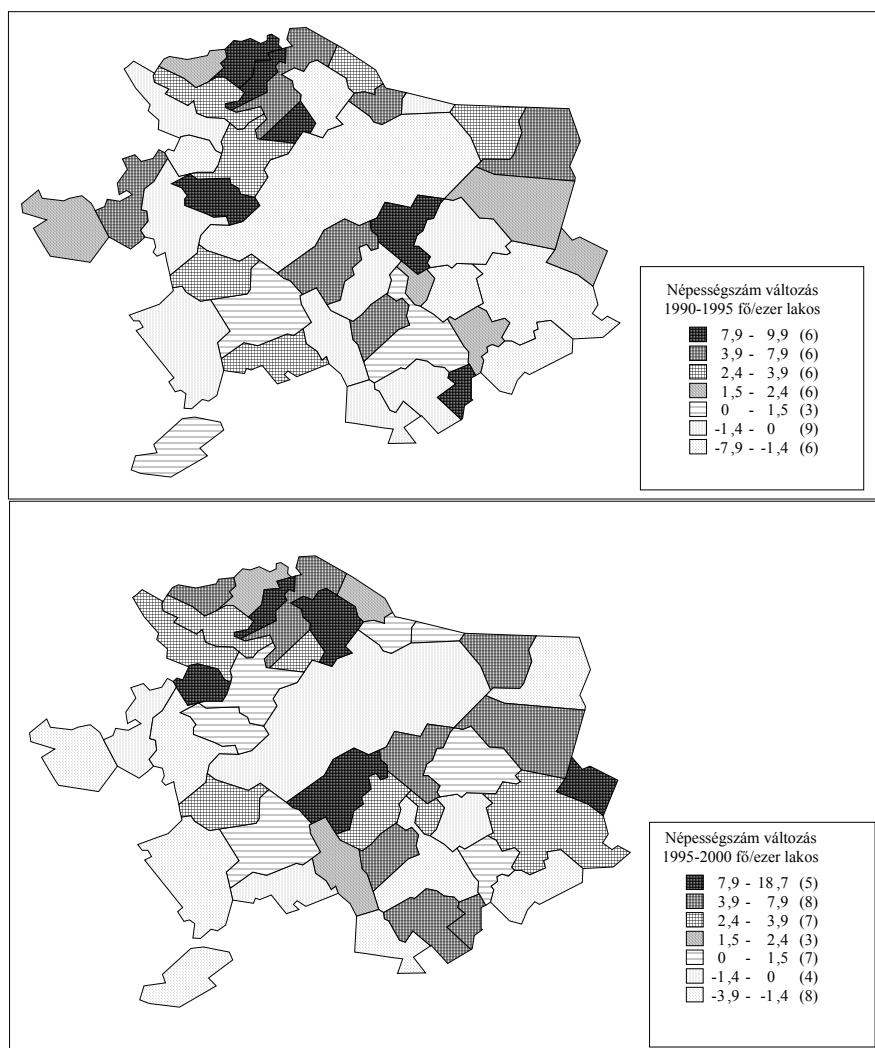
Forrás: KSH Tstar alapján.

Munkánk egy bővebb vizsgálathoz kapcsolódott, amely a Győr környékén kialakuló agglomeráció települései közötti kapcsolatokat vizsgálta. E bővebb munkába 42 települést vontunk be, amelyeket a VÁTI előkészítő tanulmánya határozott meg. Így statisztikai elemzéseink, önkormányzati interjúink és kérdőíveink erre a szélesebb körre készültek el, a térségre vonatkozó általános megállapításaink ezeken alapulnak.

A népességszám alakulása Győr környékén

A Győr környéki települések népességszámának változását 1990 és 1995, valamint 1995 és 2000 között vizsgáltuk meg. A negyvenkét település nagy része növelte a népességszámát, viszont 1990 és 1995 között tizenöt, míg az évtized második felében tizenkét településen csökkent a lakónépesség (*1. ábra*).

1. ÁBRA
 Népszámszám változás a Győr környéki településeken 1990–1995,
 illetve 1995–2000 között
 (Population Change in the Settlements Surrounding Győr, 1990–1995
 and 1995–2000)



Forrás: KSH alapján saját számítás.

Győr mind a két időszakban a csökkenő lakosságszámú települések közé tartozott. A vizsgált hat község közül Vámoszabadi és Győrújbarát futott be egy gyors növekedési pályát. Ezen irányok külső települései, Dunaszeg és Györság pedig egy szerényebb mértékű emelkedést mutatott. Abda növekedése lassult, Rábapatoná pedig nem tudta megállítani a népességfogyását. Egyértelműen kimutatható, hogy a települések népességszámának változása szinte teljes mértékben a vándorlás, a betelepülő népesség számától, ill. az elvándorlók és betelepülők számának egyenlegétől függ (2. táblázat). Ezt igazolják statisztikai számításaink is, ahol a két adatsor között erős összefüggést találtunk, valamint a polgármesteri interjúk zömében is elhangzott ez a tény. A betelepülő népesség egyrészt számával gyarapítja a helybeli lakosságot, másrészt a leteleplők általában a fiatalabb korosztályokat képviselik, így a növekvő születésszám miatt a természetes szaporodás is hozzájárul a növekedéshez, mint a pozitív vándorlási egyenleg másodlagos hatása. Érdekes kérdés, hogy a növekvő kiáramlás mellett Abda miért veszítette el az attraktivitását?

2. TÁBLÁZAT

*Vándorlási egyenleg a vizsgált településeken 1996–2000 között
(Migration Balance in the Examined Settlements, 1996–2000)*

Település	1996	1997	1998	1999	2000
Vámoszabadi	44,8	14,8	48,3	33,3	41,5
Győrújbarát	39,5	24,4	35,6	17,4	45,6
Györság	2,2	17,7	10,9	0,0	2,9
Dunaszeg	20,7	-16,8	2,4	6,1	15,2
Abda	-5,0	-0,8	22,9	13,9	-1,4
Rábapatoná	1,9	0,0	-0,4	-6,8	4,0

Forrás: KSH alapján saját szerkesztés.

A kilencvenes évtizedben a népességszám növekedése érdekes területi átrendeződést mutatott Győr környékén. Megvizsgáltuk, hogy az egyes települések Győrtől mért távolsága és iránya mennyire befolyásolja a népességnövekedést. A közúton mért távolság jelentős hatása mutatható ki a vizsgált folyamat tekintetében. A Győrhöz közeli településeken általában nagyobb lélekszám növekedést tapasztalhatunk, mint a távolabbiakon. Számításaink szerint az 1990–95-ös időszakban a távolságnak erősebb hatása volt, mint az 1995–2000 közötti években. Ezt az 1. ábra, valamint a személyes tapasztalatok is megerősítik. Az évtized második felében olyan, távolabbi települések is jelentősen növelni tudták a népességüket, amelyek távoli elhelyezkedésük miatt korábban fogyó településnek minősültek (pl. Tényő, Ravasd, Mezőörs, Börcs).

A távolság mellett fontos, hogy egy-egy település melyik irányba esik Győrtől, melyik útvonalon közelíthető meg. Ez a jellemző a kilencvenes évek első felében kevésbé volt meghatározó. Ha a térképre pillantunk, látható, hogy a települések népességszámának növekedése, ill. csökkenése mindegyik irányban egyaránt megfigyelhető. A kilencvenes évek második felében egyértelmű, hogy a növekedés

irányonként meghatározott. A jó minőségű, gyors eljutást biztosító útvonalak felértékelődtek. Tanulmányunkban a későbbiekben bemutatjuk, hogy a kiköltöző népesség jövedelmi színvonala az évtized végén magasabb, mint korábban, többen használnak személygépkocsit a munkába járáshoz, tehát fontosabbá vált a közúti megközelíthetőség. Erős növekedést tapasztalhatunk a 82. sz. út mentén, ill. annak közelében elhelyezkedő települések esetében (Győrújbarát, Nyúl, Écs, Ravasz, Tárjánpuszta – Pannonhalma kivételével). Az út tervezett korszerűsítésével, elkerülő szakaszok építésével ez a dinamika folytatódni fog. A másik, hasonlóan dinamikus irány a szigetközi út iránya, ill. a 14. sz. út irányában Vámoszabadi és Nagybajcs. A távolság, ill. megközelíthetőség ártérkelődését látszik bizonyítani a 81.sz. út menti települések növekedése. A Székesfehérvár felé vezető úton viszonylag messze helyezkedik el Pér és Mezőörs. A két település népessége 1990 és 1995 között csökkent, Péren kevésbé, a távolabbi Mezőörsön jobban. Ezzel szemben az évtized második felében mindkét településen megfordult a tendencia. Pér, de különösen Mezőörs jelentősen növelte a népességszámát. A Gyórság, Pázmándfalu, Táp irányban a közeli Gyórság lakosságszám-növekedése gyorsult az évtized második felében, a távolabbiak továbbra is gyengék vagy csökkenő tendenciát mutatnak. Erős fejlődést mutat a 10. sz. út iránya is. Különösen Börce fejlődése gyorsult fel, de gyorsan növekszik Öttevény és Kunsziget lakosságszáma is. Ezzel szemben a Gyórhöz közeli Abda növekedése visszaesett az évtized második felében.

Jelentős változás tapasztalható a Győrt Csornával összekötő út mentén. A lakosságszám növekedése valamennyi településen visszaesett ebben az irányban. Ikrény ugyan még gyengén pozitív, de Rábapatoná, Enese és Kóny esetében az évtized eleji lakosságszám növekedés erős fogyásba váltott át a kilencvenes évek végére. (Érdekes, hogy a lakóhelyi szuburbanizáción túl a kitelepülő cégek, vállalkozások sem preferálják a térséget, hiába áll rendelkezésre jó telephely, jelképes összegért. Feltételezhető, hogy e falvak attraktivitását jelentős mértékben korlátozza a túlszűfolt és veszélyes főútvonal. A 83. sz. út mentén jelentős változást, átalakulást nem tapasztalhatunk.

A lakosságszám növekedésének különbségeire ugyanakkor magyarázatot jelent bizonyos esetekben, hogy van-e eladó telek a településen (önkormányzati vagy magán kézből). A nagy telekkialakítási hullámok okozhatnak kiugró bevándorlási értékeket. A fő tendenciákra, irányokra azonban csak másodlagos hatása van. Nem magyarázza meg pl. a népességfogyás jelenségét sem.

Az önkormányzatok általában szorgalmazzák a kiköltözést, mivel a népesség növelésével látják biztosítottnak a település jövőjét. Jelentős népességnövekedéssel csak a kimondottan közeli települések számolnak, úm. Vámoszabadi, Győrújbarát, Nyúl. Általában a kiegyensúlyozott növekedés a cél, a falusi jelleg megtartása, a helyi társadalom jelentős átalakulása nélkül. Ritkán, de lehet találkozni olyan önkormányzattal is, aki nem tekinti feladatának a beáramlás szorgalmazását. A legtöbb esetben a település önkormányzata anyagilag támogatja a megtelepedést, általában 50–250 ezer Ft vissza nem térítendő támogatás és/vagy kamatmentes hitel formájában. Ezek viszonylag kis összegek, de több esetben (pl. Rétalapon) az önkormányzat költségvetéséhez képest jelentős áldozatnak mondhatók. Ezenkívül

találkozunk kedvezményes önkormányzati telekvásárlási lehetőséggel, a közműhozzájárulás elengedésével (Sokorópátka). A legjobb helyzetben levő önkormányzatok (pl. Vámoszabadi) számára nem szükséges, hogy kedvezményekkel csalogassák a kitelepülőket, a telkek „piaci körülmények között” is egy éven belül elfogynak. Az önkormányzatok telekkialakítását segíti a Széchenyi Terv is, azonban ebben az esetben szükséges, hogy a kialakított telkek egy éven belül gazdára találjanak. Ez ismét a jó helyzetben levő, frekventált önkormányzatokat segíti.

A kiköltözők jellemzői

Kérdőívünkkel 329 családot kerestünk meg a hat településen. Az önkormányzatok tanácsa alapján a kérdőívek felét „rég” (a kilencvenes évek előtt épült), a másik felét „új” (1990 óta épült) utcákban kérdeztük le. Mintánkba így 52,9% a vizsgált településről, 29,2% Győrből kiköltöző, míg 17,9% más településről (zömében az agglomerációból, illetve a megyéből) származó család került.

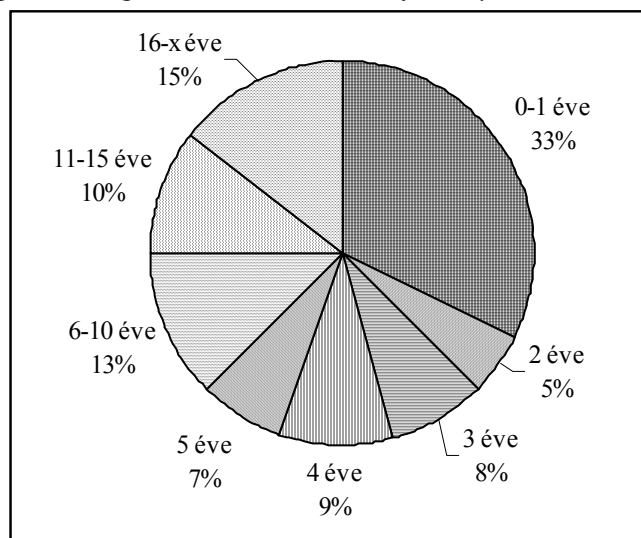
Jellemző, hogy a kilencvenes évek végén egy használt városi lakás áráért már lehetséges volt egy közeli településen egy kis kertes ház vásárlása, esetleg felépítése. Napjainkra ez az arány megváltozott. A közeli, felkapott településeken a telekárak jelentős mértékben megnövekedtek, eléri egy városi panellakás árának 50%-át is. Ezzel szemben a kormányzati kedvezmények továbbra is preferálják az új lakások építését, így várható, hogy az életkörülmények javulásával egyre többen fognak kiköltözni a szomszédos településekre, elsősorban a középosztálybeli városi lakosok közül. A gyorsan emelkedő árak először a városi tér kellemes lakóövezeteit érintették, majd a városhoz közeli első falusi övezetet, míg a növekedés ma már a második övezetre tevődött át, s ez a folyamat tovább fog gyűrűzni. Az elmúlt néhány év lakáspolitikai intézkedései és az ingatlan árak változásának tendenciái elősegítették a lakossági szuburbanizáció felgyorsulását. A megkérdezett negyvenkét önkormányzat közül valamennyi arról számolt be, hogy vagy erősödött a beköltözés folyamata, vagy már megjelent az érdeklődés az eladó telkek, házak iránt. Vizsgálataink szerint a legerősebb kiköltözési hullám jelenleg a Győrrel határos településeket érinti, valamint a kifelé vezető, jó megközelíthetőséget biztosító útvonalak mentén már a második, harmadik gyűrű is elérte, a dinamikus növekedés a második gyűrűben jellemző. A kiköltözés felgyorsulását mutatja, hogy a 2001 őszén felvett kérdőívünkben a Győrből kiköltöző válaszadók 33%-a egy vagy kevesebb mint egy éve települt le az adott településen (2. ábra).

A kilencvenes évek elején a kiköltözők között nagy számban voltak olyan családok, akik a városi lakás magasabb közterhei miatt költöztek falusi településekre, ill. vissza oda, ahonnan a hetvenes évek városba áramlási korszakában elszármaztak. Emellett a mozgás mellett tapasztalható volt az is, hogy a jobb módú rétegek az egészen közeli, felkapottabb településeket választották lakóhelyül, amelyek közül sok már a város részének számított, így az ingatlanok értéke ezeken a településeken már korán elkezdett emelkedni. A kilencvenes évek végére erősödött fel a migráció, s érintett széles rétegeket. Ekkor a migráció anyagi forrásául a városi lakások gyors

felértékelődése szolgált, amely megfelelő bázist teremtett az ekkor még mérsékeltbb árú vidéki építési telkek megvásárlásához.

2. ÁBRA

*Hány éve él a megkérdezett Győrből kiköltöző az adott településen?
(How Long Does the Questioned Person Moved from Győr Live in the Settlement?)*



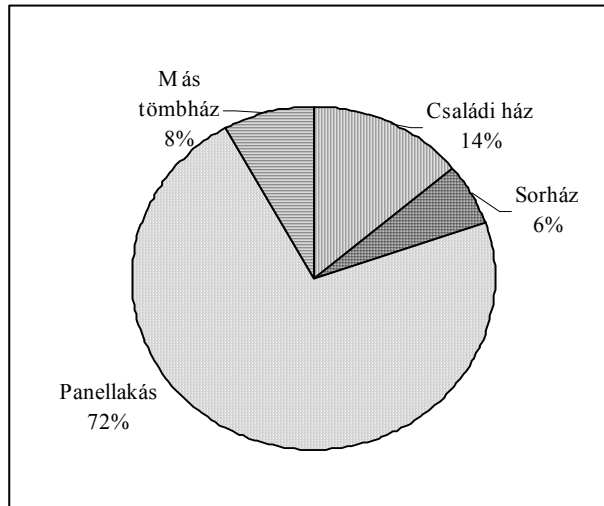
Forrás: Kérdőívek (2001) alapján saját szerkesztés.

A szuburbanizációs folyamatban részt vevő népesség legnagyobb része városi panellakásból költözik ki. Az első lakáshoz jutók a kisebbséget képviselik. A panellakásból való kiáramlás már korábban is jellemző volt, a nyolcvanas évek során kiköltözők mintegy 40%-a érkezett panellakásból. Ezzel szemben a kilencvenes évek első felében kiköltözők több mint 90%-a lakott korábban panelben, s köztük voltak olyan családok is, akik az anyagi terhek miatt hagyták ott a városi lakást. A szegényebb családok a panellakás áráért tudtak venni egy vidéki házat, s a különbséget felélték, vagy rendezték anyagi viszonyaikat. Az évtized második felének lényegesen nagyobb számú kiköltözői között már találunk olyan családokat is, akik sorházat, vagy családi házat hagytak hátra a városban, a panelok aránya 70% alá csökkent. Az utóbbi két-három évben indult meg a jobb anyagi helyzetűek tömeges kiáramlása a panellakásokból. Ennek oka, hogy a lakások ára ebben az időszakban jelentősen megemelkedett, így eladásukkal jelentős önerőt tudott felmutatni a család az új ház építéséhez. Másrészt az 1999-től, 2000-től bevezetett új lakásépítési kedvezmények is arra bíztatták a panelban lakókat, hogy viszonylag gyorsan adják el lakásukat és kezdjenek építkezésbe. Ennek a folyamatnak a hatása, hogy középtávon a városi lakótelepi tér társadalmi szerkezete átalakul, a lakótelepi lakások értéke relatíve alacsonyabb lesz (legalábbis erős differenciálódás megy végbe egyes lakóterületek között a városban). El fog múlni az a konjunktúra, amikor a panellakásokat valós értéküknél lényegesen magasabb áron lehetett értékesíteni, s az eladó a vételárból már kevésbé lesz képes a közben jelentősen megemelkedő agglomerá-

ciós telekárakat kifizetni. Így várható, hogy a kiköltözés dinamikája egy idő után csökkenni fog, illetve a panelok eladásából származó bevételek a távolabbi települések áraihoz lesznek elegendőek. Lakossági kérdőívünk is igazolja, hogy a kitelepülők jelentős része panellakásban lakott korábban (3. ábra).

3. ÁBRA

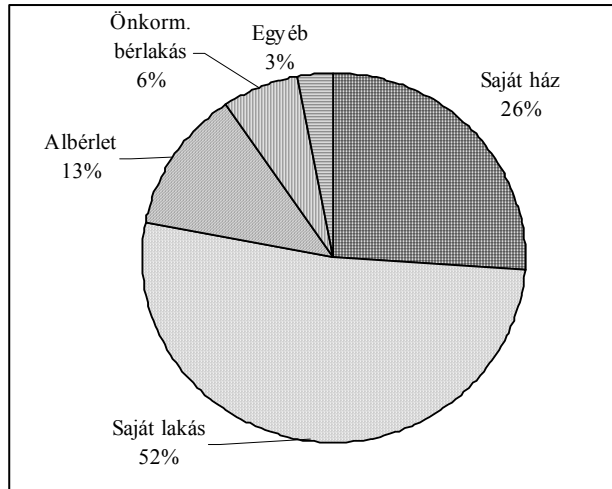
*A Győrből kiköltözők korábbi lakásának jellege
(Type of the Former House of the People Moved from Győr)*



Forrás: Kérdőívek (2001) alapján saját szerkesztés.

4. ÁBRA

*A Győrből kiköltözők korábbi lakásának jellege tulajdon szerint
(Type of the Former House of the People Moved from Győr)*



Forrás: Kérdőívek (2001) alapján saját szerkesztés.

A korábbi lakás tulajdonjogát tekintve a többség saját tulajdonú lakásból költözött ki, de jelentős azok aránya is, akik albérletben vagy önkormányzati bérlakásban laktak (4. ábra). Az albérletből kiköltözők esetében valószínűsíthető, hogy átmeneti jelleggel laktak ott, amíg az eladásból származó bevétellel sikerült az új lakást, házat felépíteni. Az új lakás valamennyi válaszadó esetében saját tulajdonú.

Fontosabb demográfiai jellemzők

Az önkormányzatok a kitelepülőktől azt várják, hogy a lakosságszámmal párhuzamosan megnövekedett normatív támogatások segítséget jelentenek az intézmények fenntartásában, amelyek általában a nagyobb, hatvanas–hetvenes évek béli népességszámhoz és demográfiai viszonyokhoz lettek kialakítva. Ezt a várakozást két tény is cáfolja. A kiköltöző családok egy része gyermekeit továbbra is a városi iskolába járattja, Győrben veszik igénybe a szolgáltatások legtöbbszörét (lásd lejjebb). Másrészt a kiköltözés a települések demográfiai folyamatait nem változtatja meg jelentős mértékben. Megvizsgáltuk a települések öregségi indexének (az idős korúak, 60 évnél idősebbek és a fiatalok, 0–14 évesek arányának) változását. Ha az index 1-nél nagyobb, úgy a település öregszik, több az idős korú, mint a fiatal, ha 1-nél kisebb, akkor fiatalodik. Vizsgálataink szerint ezt a mutatót a településeken a kilencvenes évtized során nem befolyásolták a vándorlások, legalábbis a két jellemző változása között nem mutatható ki összefüggés, ráadásul a hat vizsgált településünkön a kilencvenes évtizedben Vámoszabadi kivételével az index még romlott is (3. táblázat).

3. TÁBLÁZAT

*A hat vizsgált település öregedési indexe 1990-ben és 2000-ben
(Ageing Index in the Six Examined Settlements in 1990 and 2000)*

Település	Öregségi index	
	1990	2000
Győrújbarát	1,05	1,13
Abda	0,83	1,08
Vámoszabadi	1,09	1,02
Dunaszeg	0,89	0,96
Rábapatona	1,15	1,40
Győrság	1,06	1,18

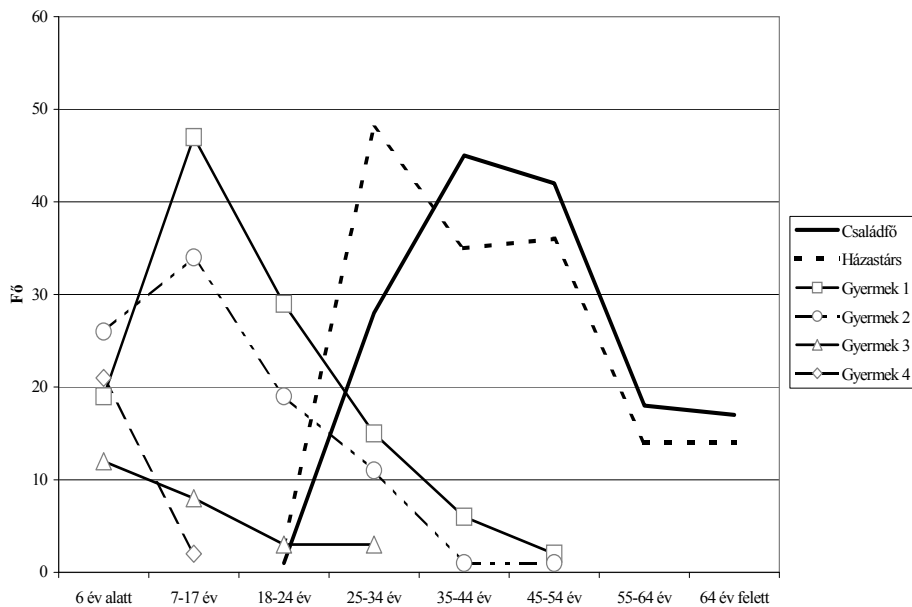
Forrás: KSH Tstar alapján saját számítás.

A vándorlás a középkorú népesség számát növelte meg jelentős mértékben. Az 5. ábrából látható, hogy a megkérdezett kiköltöző családok felnőtt tagjainak (családfő és házastárs) jelentős része a 25-től 54 éves kategóriába tartozik. A családfők jellemzően a 35 és 54. életévük között járnak, míg házastársuk a 25 és 54. évük között. A kiköltöző népesség szokásait figyelembe véve nem várható a gyermekek arányának jelentős növekedése, mivel a városi, alsó-középosztálybeli családmodell általában 1–2 gyermekkel számol, s a családi házak építésével járó anyagi terhek

nem is engednek meg többet. A lakossági kérdőívünkben megkérdezett kiköltöző családok körében az átlagos gyermekszám 1,7 gyermek volt, míg a legtöbb család két kisgyermekkel rendelkezett, s a családok 26,1%-a volt gyermektelen. Ez az érték csak valamivel jobb, mint a helyi családok átlagos gyermekszáma, ami 1,4 (lényegesen több az időskorú a helybeli mintában, akik már nem élnek egy háztartásban a gyermekekkel.) Így a települések öregségi indexének jelentős javulása a vándorlás következtében nem várható. A kiköltözők életkorát (idősebb felnőtt korosztály), gyermekvállalási szokásait (az idősebbeknél a gyermekek már nem költöznek a családdal, ill. a fiatalabbaknál alacsony a gyermekszám), valamint a gyermekek várható mobilizációját figyelembe véve az elöregedési folyamat esetleg átmenetileg javulhat, de ha javul is, ez nem lesz jelentős, s főleg nem lesz tartós, hanem az átlagos városi viszonyoknak megfelelő. Ehhez hozzájárul az is, hogy ezekre a Győr közeli falvakra korábban sem volt jellemző a jelentős mértékben öregedő korstruktúra.

5. ÁBRA

*A betelepült válaszadók családjainak életkori szerkezete
(Age Structure of the Settled in Persons' Families)*



Forrás: Kérdőívek (2001) alapján saját szerkesztés.

Jövedelmi helyzet

A kiköltözők jövedelmi státuszát kérdőívünkben úgy vizsgáltuk, hogy jövedelmekategóriákat állítottunk fel. A válaszadók a kategóriák valamelyikét jelölhették be a család havi átlagos jövedelmének bemutatására. Ezen információk alapján tudunk következtetni a kiköltözők és a helyiek jövedelmi különbségeire. Az 4. táblázatban

feltüntetjük, hogy az egyes települések helybeli és odaköltöző lakói átlagosan melyik jövedelmi kategóriába sorolták a családjukat (átlag), s melyik jövedelmi kategória volt a leggyakrabban választott (módusz), valamint megvizsgáljuk azt is, hogy a helybeliek és a kiköltözők jövedelmi csoportjai között mekkora különbség mutatkozik.

4. TÁBLÁZAT

*A helybeli és a beköltözött lakosság jövedelmi összehasonlítása
(az említett kategóriák átlagai, valamint a leggyakrabban említett kategóriák –
módusz)
(Income Comparison of the Local and the Settled in Inhabitants)*

		Átlag	Különbség	Módusz	Különbség
		családi jövedelmi kategóriák*			
Győrújbarát	Helybeli	6,3	0,9	4	3,0
	Beköltöző	7,1		7	
Gyórság	Helybeli	5,7	2,5	6	4,0
	Beköltöző	8,3		10	
Abda	Helybeli	6,6	0,4	8	-2,0
	Beköltöző	7,0		6	
Rábapatona	Helybeli	5,6	0,2	5	2,0
	Beköltöző	5,8		7	
Vámosszabadi	Helybeli	5,5	2,6	6	4,0
	Beköltöző	8,0		10	
Dunaszeg	Helybeli	6,2	2,0	5	2,0
	Beköltöző	8,2		7	
Átlag	Helybeli	6,0	1,4	5,0	5,0
	Beköltöző	7,4		10,0	

* Jövedelmi kategóriák

1 =	20 000 Ft alatt	7 =	95 000 – 110 000 Ft
2 =	20 000 – 35 000 Ft	8 =	110 000 – 125 000 Ft
3 =	35 000 – 50 000 Ft	9 =	125 000 – 140 000 Ft
4 =	50 000 – 65 000 Ft	10 =	140 000 – 200 000 Ft
5 =	65 000 – 80 000 Ft	11 =	200 000 – 300 000 Ft
6 =	80 000 – 95 000 Ft	12 =	300 000 Ft felett

Forrás: Kérdőívek (2001) alapján saját számítás.

Összességében megállapítható, hogy a kiköltöző réteg átlagosan jobb jövedelemmel rendelkezik, mint a helybeliek, s ha a leggyakrabban adott válaszokat nézzük, akkor azt tapasztaljuk, hogy a különbség általában még nagyobb. Ez a különbség abból adódik, hogy a helybeli társadalomban minden jövedelmi kategória megtalálható, így lényeges arányt képviselnek az alacsony jövedelműek, míg a kiköltözés szelektál: általában a magasabb jövedelműek engedhetik meg maguknak a minőség-növelő lakáscserét, pontosabban az egészen alacsony jövedelműek kategóriája hiányzik a kiköltözők csoportjából, az alacsony jövedelmű kiköltözők vagy régen települtek meg a falvakban, vagy más településeken koncentrálnak. A kiköltözők között csak elvétve találunk alacsonyabb jövedelmet bevalló családot. Ez az általán-

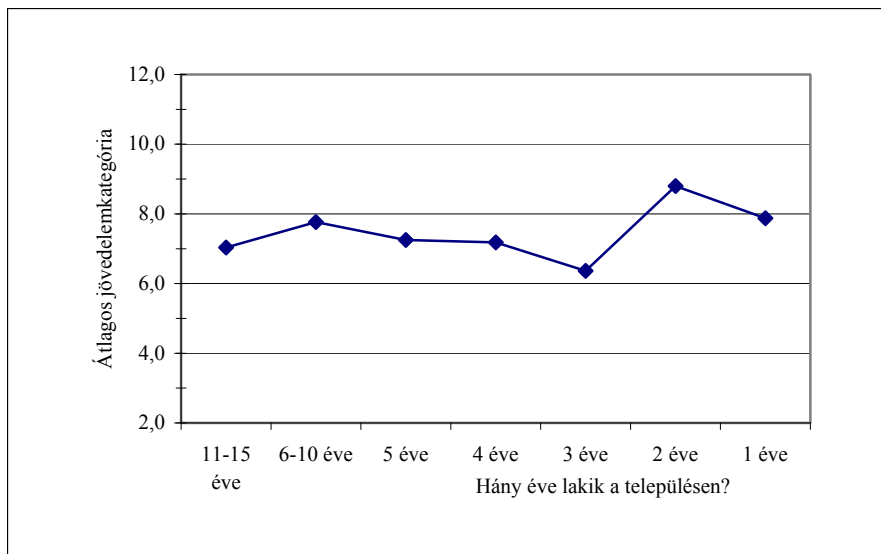
nos megállapítás csak Abdán látszik egy kissé csorbulni. Ha a leggyakoribb válaszokat nézzük, akkor a helybeli lakosság körében magasabb kategória jött elő a leggyakrabban, mint a beköltöző válaszadók között, de ugyanakkor az átlagokat tekintve a helybeliek jövedelme itt is alacsonyabb a kiköltözőkéénél. A helybeli lakosság között tehát nagyobbak a jövedelmi különbségek az átlagosnál. A legnagyobb jövedelmi különbségeket a helyiek és a kiköltözők között Györságon és Vámoszabadin tapasztalhatjuk, ahol a helyi lakosság az átlagosnál alacsonyabb jövedelemtől számolt be.

Mintánkban az egyes irányok kiköltözői eltérő jövedelmi szintet mutatnak. A legmagasabb átlagot a szigetközi irányban találjuk. Valamivel alacsonyabb a sokorói irány, s a nyugati irányban (Abda, Rábapatona) találtuk a legalacsonyabb jövedelmi helyzetet a mintában. Érdekeség, hogy az első két irányban a külső településeken (Dunaszeg és Györság) magasabb az új lakosok jövedelme, mint a belső körben (Vámoszabadi, Győrújbarát).

Tovább árnyalja a képet annak vizsgálata is, hogy az elmúlt évek folyamán hogyan változott a kiköltözők csoportja a jövedelmi státusz szerint. Ehhez a családok jelenkori jövedelme, s költözésük időpontja állt rendelkezésünkre. Ennek alapján megállapíthatjuk, hogy az elmúlt évtizedben a jelenkor felé haladva az évtized során a szerényebb jövedelemmel bíró családok költöztek ki a közeli településekre (6. ábra), míg az utóbbi 2–3 évben kiköltözők lényegesen magasabb jövedelmi szintet jeleztek.

6. ÁBRA

*A kiköltöző családok átlagos jövedelem kategóriája a költözés ideje szerint
(The Average Income Category of the Moved out Families by the Date of Moving out)*



Forrás: Kérdőívek 2001.

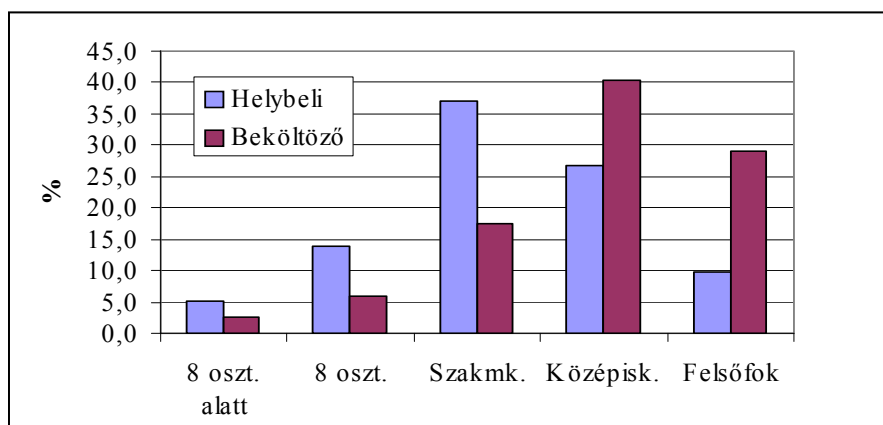
Kevés eltolódással, de a grafikonon hasonlóan alakult valamennyi település esetében. Az önkormányzatok tapasztalatai alapján a korábbi években szerényebb jövedelemmel, s kisebb állami támogatással építkezni kezdő családok közül többen nem tudták valóra váltani terveiket, s az építkezés félbemaradt, vagy a felvett kölcsön törlesztése meghaladta a családok anyagi teherbíró képességét. Így a három–négy éve kitelepült családok között találunk olyanokat, akik számára az önkormányzatnak szociális segílyt kell nyújtania.

Iskolázottság

Az iskolázottsági mutatók tekintetében általánosságban elfogadhatjuk azt, hogy a magasabb végzettségűek mobilabbak, kereseti viszonyaik jobbak az alacsonyabb iskolai végzettséggel rendelkezőkénél. Ezt a megállapítást a kérdőíves mintánk statisztikai elemzése is megerősíti. A kiköltözők körében végzett vizsgálataink azt igazolják, hogy ezen lakosok csoportja általában magasabb végzettséggel rendelkezik, mint a helybeliek (7. ábra). Az egyes végzettségi kategóriákat vizsgálva feltűnik, hogy a magasabb (középfokú és felsőfokú) végzettséggel rendelkezők a kiköltözők csoportjában nagyobb arányban vannak képviselve, mint a helybeli lakosok körében (minden esetben a családfő és a házastárs végzettségét vettük alapul).

7. ÁBRA

*A helybeli és a letelepülő népesség végzettség szerinti megoszlása
(Distribution of the Local and the Settled in Population by Educational Qualification)*

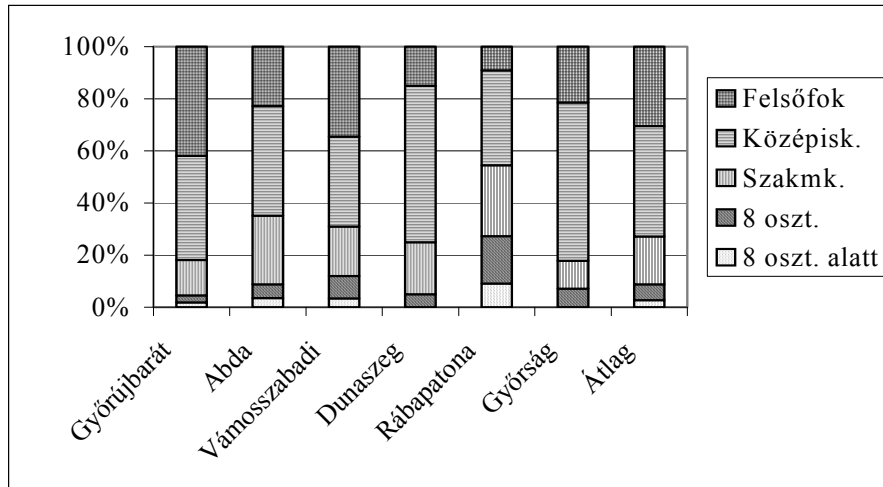


Forrás: Kérdőívek (2001) alapján saját szerkesztés.

A kilencvenes évek kiköltözőit vizsgálva azt tapasztalhatjuk, hogy a mobil csoportban egyre nagyobb hányadot képviselnek a felső- és középfokon végzettek. A vizsgált települések szerint elkülöníthető, hogy melyik települést preferálják inkább az egyes végzettségi kategóriába tartozó beköltözők. Látható, hogy Vámoszabadi és Győrújbarát választadói között az átlagnál magasabb arányban találtunk felsőfokú végzettséggel rendelkezőket (8. ábra).

8. ÁBRA

*A letelepülők végzettség szerinti megoszlása a vizsgált településeken
(Distribution of the Settled in People by Educational Qualification in the Examined Settlements)*



Forrás: Kérdőívek (2001) alapján saját szerkesztés.

Foglalkozás

A beköltözők és a helyben élő lakosság foglalkozás szerinti megoszlása is jelentős eltéréseket mutat. A kérdéseinkre válaszolók között a helyiek 64%-a, míg a beköltözők 70%-a dolgozik. Alacsony a munkanélküliség a válaszadók körében. Érdekes viszont, hogy a beköltözők körében magasabb a munkanélküliek aránya (2,7%), mint a helyi lakosoknál (1,3%). Jelentősebb munkanélküliséget az 1–2 éve (3,4, ill. 4,2%), valamint az 5 éve (6,3%) a településen élők között találtunk. A nyugdíjasok aránya, természetesen az idősebb összetételű helyi lakosság körében magasabb (26,3%), de jelentős az arányuk a beköltözők között is (17,4%). Az utóbbi években viszonylag magasabb a beköltözők között a nyugdíjasok aránya (2001 – 9,1%; 1999 – 9,5%). A GYES-en, GYED-en lévők aránya természetesen az utóbbi öt évben beköltözők között magas, évente 8,2–16,7% között mozog.

A költözés indokai, motivációja

A kérdőívünkben vizsgált családok áttelepülése az agglomerációs falvakba együtt járt a család lakásra fordított pénzügyi terheinek (pl. havi törlesztés) növekedésével (a lakásrezsit nem számítva). Jellemző, hogy minél később telepedett le egy család, annál magasabbak ezek a terhek, s annál nagyobb a korábbi lakás és az új lakás közötti költség különbség. Míg egy 1997-ben letelepedett család átlagos terhe 9–10 ezer Ft körül van havonta, addig a 2001-ben letelepedetteké 15–16 ezer Ft körül.

Ez a növekedés azt jelenti, hogy a lakások építéséhez, ill. felújításához egyre nagyobb hitelállományt vesznek fel a családok, viszont az átlagos törlesztő részleteket tekintve a lakások bekerülési költségének még viszonylag kis hányadát teszik ki a hitelek. A hitelfelvételi lehetőségek javulásával a megkérdezett családok költségvállaló hajlama nőtt. A frissen kiköltözött családok lényegesen nagyobb különbségről számoltak be a régi és új lakásaik anyagi terheit illetően, mint a korábban kiköltözők. A megkérdezettek mintegy fele kapott önkormányzati vagy állami támogatást az építkezéshez, ill. vásárláshoz. Az évek folyamán a kedvezményezettek aránya véletlenszerűen alakult, nem lehet kimutatni tendenciát.

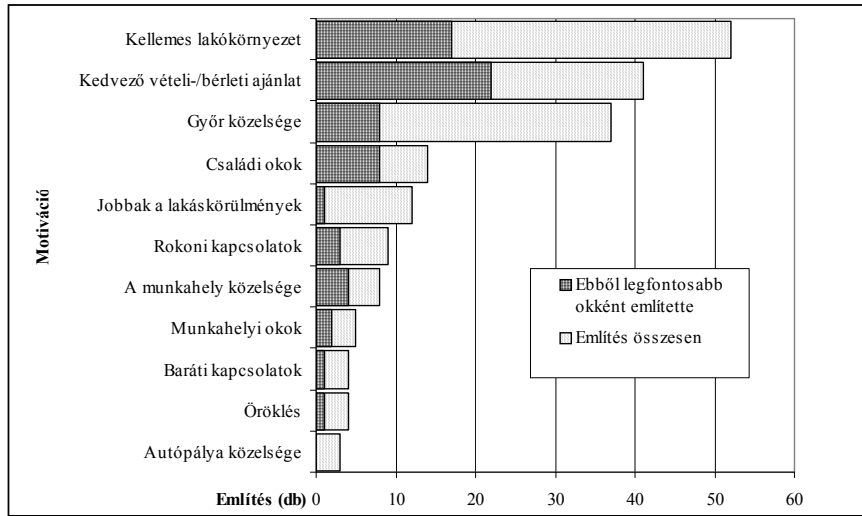
Az anyagi lehetőségek mint motiváció valószínűleg a hitelfelvétel könnyebbé válásával, ill. a kamatterhek csökkenésével jöhetnek számításba. Ez látszik abból is, hogy a frissen kiköltözött családoknál a törlesztési terhek egyre nagyobb havi összeget tesznek ki. A jelentős kamattámogatással járó hitelek bevezetésének hatása még nem érezhető a felmérésünkben, mivel az első ilyen építkezések még nem fejeződtek be a felmérésünk idején. Ez a motiváció tehát jelentősen bővítheti a közeljövőben a kiköltözők létszámát.

Feltételezésünket látszanak igazolni a kiköltözés indoklására vonatkozó kérdéseinkre adott válaszok is (megkértük a válaszadókat, hogy jelöljék be azokat az indokokat, amelyek miatt az agglomerációs településen kerestek új otthont maguknak). Megjegyzendő, hogy hasonló eredményekre jutottak más, hazai szuburbanizációt kutató tanulmányok is (*Dövényi-Kovács* 1999; *Bajmócy* 2001). A kiértékelésnél csak a Győrből kiköltözők válaszait vettük figyelembe (*9. ábra*). A kiköltözés leggyakoribb indokaként a kellemes környezet kerül elő, s ezt követi a kedvező vételi ajánlat. Viszont ha a legfontosabb okként megnevezett indokot vesszük számításba, akkor a kedvező vétel kerül az első helyre. Tehát ezeken a településeken kaptak a kiköltözők olyan telket vagy házat, amely az adott körülmények között az anyagi lehetőségeiknek megfelelő volt, s ehhez járult a kellemes környezet és a város közelsége is.

A kérdés ellenőrzéseként arra is kíváncsiak voltunk, miért hagyta ott a válaszadó az előző lakhelyét. Ennek a kérdésnek a kiértékelését is csak a Győrből kitelepülő válaszadókra végeztük el (*10. ábra*). A „taszító erő” lényegesen kevesebb okkal függött össze. Ezek között is a legerősebb a „kis lakás” volt, tehát válaszadóink zöme a kisméretű lakótelepi lakások miatt költözött vidékre. Második, hasonlóképpen súlyos ok az önálló háztartás létrehozására irányuló törekvés, ill. a saját tulajdon szerzésének vágya. Mindemellett még a környezeti ártalmak is előkerülnek. Látható tehát, hogy az elköltözés indokai viszonylag szűk skálán mozognak, elsősorban anyagi szempontok alkotják a fő motívumokat. A kellemesebb környezet kiegészítő hatással bír. Feltehető, hogy a bejárás okozta plusz terheket kevesebben vállalnák csupán a jobb környezet kedvéért, ha lakáskörülményeiket Győrben is javíthatnák.

9. ÁBRA

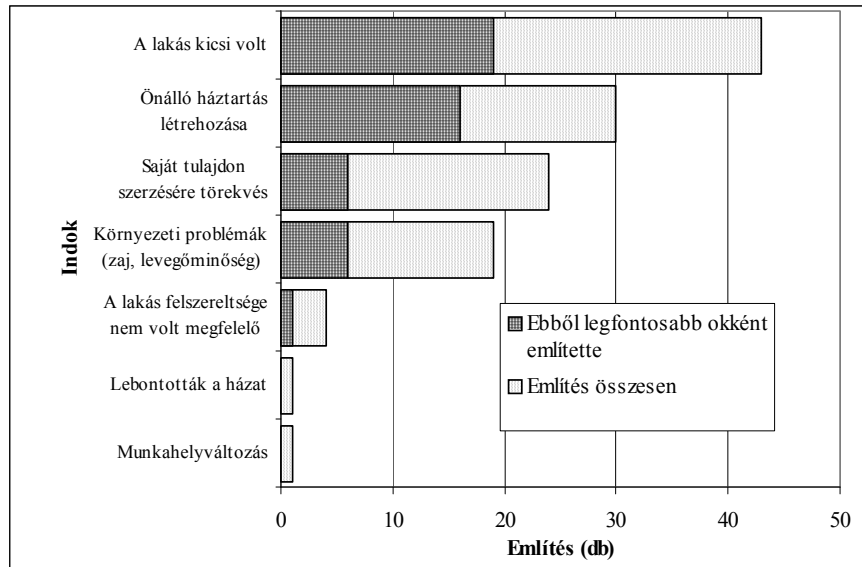
*A letelepedés helyszínének kiválasztásában közrejátszó motivációk
(Motivations of the Decision Making on the Settling in Municipality)*



Forrás: Kérdőívek (2001) alapján saját szerkesztés.

10. ÁBRA

*A kiköltözés indítéka a korábbi győri lakosoknál
(Motivation of the Moving out among Former Inhabitants of Győr)*



Forrás: Kérdőívek (2001) alapján saját számítás.

A teljes lakossági mintát, nem csupán a győri kiköltözőket vizsgálva azt tapasztaltuk, hogy a legfontosabb motivációk, tehát az önálló lakásra törekvés, a saját tulajdon szerzése és a korábbi kis lakás legfontosabb meghatározói a korábbi lakhely és a jövedelmi kategória, kisebb mértékben az életkor. Az önálló lakásra való törekvés és a saját tulajdon szerzése a szegényebb családok (65–95 ezer Ft/hónap), illetve a három éve letelepedettek körében volt a legfontosabb ok. Az önálló lakás megszerzése, mint költözési indok inkább helyi lakosokra volt jellemző, akik helyben költöztek, nyilván a szülői házból önálló házba. A Győrből kiköltözők körében ez az indok alulreprezentált volt, tehát a korábbi győri lakosok zöme már rendelkezett saját tulajdonú lakással. Életkor szerint a 25–34 év közötti családfők esetében fordult elő leginkább ez a fő motiváció. A korábbi kicsi lakás egyértelműen a Győrből kitelepült népesség problémája volt. Jövedelem szint szerint nem is lehet jelentős különbséget kimutatni, a legalsó és a legfelső jövedelmi kategória kivételével mindenféle jövedelmi státuszú család érintett. A probléma elsősorban az elmúlt öt évben kitelepültek körében kapott nagy jelentőséget, s az életkor szerint elsősorban a 25–54 év korú népességet érintette. Ebből következik, hogy a kis lakás, a lakótelepi népesség széles rétegeit érinti, a kis jövedelműek kivételével szinte minden csoportnál megjelenik általános vagy kiemelt problémaként.

Felmerül a kérdés, ha az ingatlanvásárlási lehetőségek motiválják elsősorban a kiköltözést, akkor egy hasonló árú győri ajánlat esetében élne-e a lehetőséggel, s Győrbe költözne-e a válaszadó. Erre a válaszadók 22%-a válaszolt igennel. Érdekes, hogy ennél az átlagnál magasabb volt az „igen” válaszok aránya a Győrből kiköltözöttek körében (29,2%), valamint az abdai (34,4%) és a dunaszegi (24,3%) válaszadók esetében.

Megkértük válaszadóinkat, hogy értékeljenek néhány körülményt (1–4 fokozatú skálán) korábbi, valamint új lakásaikkal és a lakókörnyezetükkel kapcsolatban. Kérdéseink a munkahely, a városközpont, az iskola, a bevásárlási lehetőség és a tömegközlekedés elérhetőségére, a játszási, sétálási lehetőségre, a lakókörnyezet minőségére vonatkoztak.

A legjellegzetesebb minőségi változás a lakás nagyságával, s a lakás funkcionális tereinek nagyságával függött össze. A korábbi (győri) lakás nagyságára vonatkozóan a legtöbb válaszadó a kielégítő (3) értéket adta, míg az új lakás természetesen a legjobb értéket kapta. Hasonló változás mutatható ki a nappali nagyságában, a gyerekszoba mérete korábban jó (2) volt általában, jelenleg az is nagyobb (1). Érdekes, hogy a legnagyobb változást a konyha méretében tapasztaltuk. A lakásra vonatkozóan itt jött elő a legrosszabb érték a korábbi lakás esetében (4), míg az új lakásban természetesen a legtöbbet megnevezett érték a legjobb (1). Ennek két magyarázata is lehet: kérdőívünk válaszadói gyakran a család nő tagjai voltak (ők voltak otthon napközben), másrészt a konyha a család számára fontos közösségi térévé vált (gyakran a nappalival egybenyitva), így visszakapta azt a családgyesítő funkcióját, ami a tradicionális magyar családban létezett, s a családok ezt a korábbi lakótelepi lakáshoz képest jelentős változásként élték meg. Hasonlóan radikális változásról számoltak be válaszadóink a lakóterület nyugalmit, valamint a zajszigetelést illetően

(mindkettő a korábbi lakás esetében 4, most 1). A lakókörnyezet környezeti terheltsége is jelentős mértékben változott, míg a városi lakás esetében a leggyakoribb válasz a „kielégítő” (3) volt, jelenleg ez természetesen a „nagyon jó”-ra (1) változott. Némi, de nem jelentős javulás mutatható ki az alábbi témakörökben: a lakás komfortja, a dolgozószoba és a nappali nagysága, a szomszédsági kapcsolatok, a lakókörnyezet jellege, sétálási lehetőség. A korábbi lakáshoz képest rosszabbá váltak viszont a megközelíthetőséggel kapcsolatos jellemzők, úm. az iskola és a városközpont megközelíthetősége (különösen Gyórság esetében), valamint a bevásárlási lehetőség (különösen Vámosszabadin). Hasonlóan negatív változást mutat a játszási lehetőségek (pl. játszótér) értékelése. Jelentős negatív változás érzékelhető a tömegközlekedés elérhetőségének megítélésében, különösen a vámosszabadi és dunaszegi választadók körében.

Összességében elmondható, hogy a kiköltöző népesség legnagyobb részét az motiválta döntésében, hogy elérhető áron szerezzen saját háztartást, ill. ingatlant, igényeinek megfelelő lakást. Másodlagos, „extra” haszonként jelentkezik, hogy a kellemes környezet jó életminőséget nyújt. Ez a minőségi váltás, ill. a saját lakás megszerzése anyagilag nem, vagy csak lényegesen magasabb áron volt elérhető Győrben, így a viszonylag gyorsan megközelíthető településeken mutatkozó kedvező vételi ajánlatok hatására indult meg a kiáramlás. Ez a kedvező vételi ajánlat a telekárak és házárok növekedése miatt a belső gyűrűben már megszűnt, itt az önkormányzatok által kialakított, kedvező árú telkek tarthatják fenn a folyamat dinamizmusát, míg a növekedés áttevődhet a külső gyűrűre.

Beilleszkedés a helyi társadalomba

Az agglomerációs településekre költöző népesség és a helybeliek kapcsolata szempontjából lényeges kérdés, hogyan tudnak az újonnan jöttek integrálódni a helyi társadalomba, tudnak-e, akarnak-e egyáltalán, s a helyi közösség akarja-e integrálni őket? Ennek a problémakörnek a vizsgálata előre vetíthet olyan konfliktushelyzeteket is, amelyeket a gyorsan agglomerálódó Budapest környéki településeken már megtapasztalhattunk. Az újonnan jöttek befogadása, integrálódása vagy szegregációja véleményünk szerint több hatás együtteseként alakulhat ki.

- A település eredeti lélekszáma.
- A beköltöző lakosok aránya a helyiekhez képest.
- A beköltözők társadalmi távolsága a helyi lakossághoz képest.
- A beköltözők korábról származó családi, baráti, ismerősi kötöttségei.
- Milyen mértékben használják a beköltözők a település infrastruktúráját (oktatás, bevásárlás, vendéglátás).
- Mekkora aktivitást mutatnak a beköltözők a település közösségi életében.
- Településszerkezeti jellemzők: egy tömbben elhelyezkedő új telkek, az új utcák a település városhoz közelebbi felén vannak-e?
- Mennyire volt a település közössége zárt (pl. nemzetiségi település esetében).
- Hogyan viszonyul a település vezetése a beköltözéshez.

A nagyobb, városokhoz közeli települések kozmopolitábbak, mint a kisebb és távoli települések, ahol szinte mindenki mindenkit ismer. A zárt, nehezen befogadó közösség általában ott alakul ki, ahol a lakosokat valamilyen külön szál köti össze, pl. családi kapcsolatok erősek, a nemzetiségi jellemzők egyöntetűek. Ebben az esetben a beköltözőknek messzemenően kell alkalmazkodni a helyi szokásokhoz, sok év telik el, mire helybelinek tekintik őket. A nagyobb beköltözéssel jellemezhető, városhoz közeli falvakban ezzel szemben kialakulhat egyfajta elkülönülés. Ekkor az újonnan letelepülők a városi szolgáltatásokat használják, gyakran új utcákban, a település újonnan kialakított részeiben laknak, erősödik a szegregáció. A nagy számban történő önkormányzati telekkialakítás, a lakóparkok építése szolgálja ezt a folyamatot. Ez a szegregáció különösen erős abban az esetben, ha az új településrész a falu városhoz közeli oldalán található. Ebben az esetben a letelepültek, akiket kapcsolataik erősen a városhoz kötnek, hosszú időn át nem is keresik fel a település belső részeit, lakásukat, utcájukat, mint a város egy külterületi részét használják.

Interjúinkból kitűnik, hogy az önkormányzatok jelentős része tisztában van ezekkel a problémákkal. A betelepülés hasznát igyekeznek kihasználni, de törekszenek a falvak alapvető társadalmi jellegzetességeinek megőrzésére is. A városhoz közelebb eső településeken erre viszonylag kevés esély van. Itt akkora az igény a telkek iránt, hogy óhatatlanul többségbe (50% fölé) kerülnek előbb-utóbb a betelepülők. Ez a lehetőség középtávon fennáll Győrújbarát, Nyúl, Vámoszabadi vonatkozásában. Itt az önkormányzatok inkább telekkialakításokkal próbálnak meg elébe menni a problémának, ami egyrészt hasznot is jelent, másrészt szabályozható a letelepülés üteme, és településrendezési hatása. A kisebb, távolabbi településeken az önkormányzatok hangsúlyozottabban a fiatalok helyben maradása érdekében alakítanak ki telkeket, természetesen nem zárva el azokat a máshonnan érkezők elől sem.

A probléma voltaképpen nem is annyira a helybeli és új népesség arányában rejlik ezeken a településeken, hanem abban, hogy ezek a települések tudnak-e olyan szolgáltatásokat, szórakozási lehetőségeket, identifikációs alapot nyújtani a lakosság számára, ami ide köti az új lakosokat. A nagymérvű betelepülés mindenképpen a régi társadalmi hierarchia, szokások felbomlásával jár együtt. Külön kutatás témája lehet, hogy a betelepülők mekkora arányánál billen át a mérleg, meddig alkalmazkodnak a betelepülők a helyi tradicionális társadalomhoz, s mikor alakul át ez a társadalom egy agglomerációs társadalommá.

Fontos kérdés, hogy az egyént kik integrálják a helyi társadalomba: a zárt és erős rokoni kapcsolatok, a megválasztható baráti kapcsolatok, vagy a nyitott és gyenge ráhatással bíró ismeretségek. Kérdőívünkben erre a kérdésre a válaszadók értékelhették rokoni, baráti, ismerősi kapcsolatrendszerüket. Kiderült, hogy a helyi lakosság és a más agglomerációs településekről beköltözők esetében a rokoni szálak a fő integráló tényezők, míg a baráti, ismerősi szálak gyengébbek. A Győrből és a megye távolabbi részeiből költözők esetében viszont a baráti és ismerősi kapcsolatok dominálnak, kevésbé a rokoni szálak.

A szegregáció mértékére utal, hogy a megkérdezettek mennyire érzik, hogy a szomszédaik hasonló társadalmi státuszú emberek. Jellemző eredmény, hogy a

régebben a településen élők gondolják inkább úgy, hogy hasonlóak a szomszédok, míg a frissebben betelepülők kevésbé. A beköltözők és helybeliek közül a helyiek érzik inkább hasonlóan a környéken élőket, míg a beköltözők (különösen az ország más vidékeiről érkezettek) érzik úgy, hogy más társadalmi státuszú emberek élnek a környékükön.

Kell néhány, a településen eltöltött év, hogy a beköltöző aktívan részt vegyen a helyi társadalmi életben. Elsőként a passzív formák dominálnak: a beköltözők negyede már az első évben részt vesz valamilyen helyi kulturális eseményen, ünnepen, a harmadik évüket a településen töltők közül már 50%, s ez az arány marad átlagként a továbbiakban is. Már az egy éve helyben lakók között is voltak néhányan, akik részt vettek települési rendezvény szervezésében, tagként beléptek civil szervezetekbe. Az 1–5 éve kiköltözők átlag 15%-a járult hozzá valamilyen helyi célhoz önkéntes adománnyal vagy munkával, míg a több mint 5 éve helyben lakók esetében ez az arány 30–45% között mozog.

A beilleszkedés lehetőségét jelzi, hogy a letelepült lakos hány év után pályázhat eredményesen választott tisztségre az önkormányzatban vagy más helyi testületekben. Kérdőívünkben világosan kiderül, hogy az 1–5 éve a településen élők közül csupán egyetlen esetben volt példa arra, hogy egy éven belül letelepült lakó választott testületi tag lett. Önkormányzati képviselő nem volt egy sem. A hat vagy több éve helyben lakók között találunk csupán önkormányzati tagokat. A legmagasabb választott tisztség a polgármesteri szék. Természetesen sok polgármester nem helybeli származású, viszont vannak családi kötődései a településhez. Tapasztalataink szerint a zártabb társadalommal rendelkező falvakban is szívesen választanak külső polgármestert, aki felette áll a nemzedékek óta kialakult társadalmi csoportosulásoknak, de ehhez már 10–15 éve a településen kell a jelöltnek élnie.

Mindezekből látható, hogy az újonnan letelepülőeknek mintegy öt-hat évre van szükségük ahhoz, hogy valóban beilleszkedjenek. Ez természetesen településenként változik, ott, ahol magas a letelepülők aránya ez az idő kevesebb is lehet. Családonként, egyénenként változik, hogy ki, mennyire akar integrálódni egy, a városi kapcsolatrendszerektől eltérő jellegű társadalomba. A közeli, nagyobb letelepedési aránnyal bíró falvak esetében az új lakosok számára ez az átállás kisebb átalakulással jár, kevésbé problémamentes, kevésbé kell a korábbi kapcsolatokat felszámolni, ill. ápolásuk a továbbiakban is lehetséges. A távolabbi, kisebb közösségekbe települők számára ez lényegesen nagyobb megrázkódtatásokkal jár: a helyi társadalom is jobban eltér a megszokottól, s a korábbi kapcsolatok ápolása is nehezebbé, körülményesebbé válik.

Szolgáltatások igénybe vétele

A napi bevásárlás, szolgáltatások igénybevételének helyét általában a napi mozgási tér határozza meg, tehát elsősorban a munkahely, valamint a munkahely és a lakóhely közötti útvonal. (A válaszadók és családtagjaik közül a munkahellyel rendelkezők mintegy 60%-a Győrben dolgozik.) Kérdőívünkben megkértük a válaszadókat, hogy jelöljék be, hol vesznek igénybe különböző szolgáltatásokat

(helyben, Győrben vagy más településen). A szolgáltatások között a pénzügyi szolgáltatások, heti, napi bevásárlás, tartós fogyasztási cikk vásárlása, fodrász, kozmetikus, orvos, fogorvos, szakorvos, bölcsőde, óvoda, általános iskola, kulturális szolgáltatások, vendéglátás és autószerelő szerepeltek. A kérdőíves felmérés eredményeinek statisztikai vizsgálata igazolja, hogy a munkajellegű kapcsolatok a szolgáltatások igénybevételének helyét a legtöbb esetben meghatározzák. A Győrben dolgozók pénzügyi ügyeiket, heti bevásárlásukat, fodrászatot Győrben intézik el. A kiköltözők erősen kötődnek továbbra is Győrhöz, ami tükröződik abban is, hogy sok szolgáltatást továbbra is a városban vesznek igénybe (5. táblázat). Rákérdeztünk arra is, hogy más településen mely szolgáltatásokat vesz igénybe a válaszadó. Kérdésünkre rendkívül kevés olyan válasz érkezett, amely valamely szolgáltatás esetében más települést nevezett meg Győrön és a saját településen kívül. Csupán az autószerelő és a fogorvos igénybe vétele jelentkezett más településen a válaszok 8–10%-ában. (Egy válaszadó egy bizonyos szolgáltatást több településen is igénybe vehet egyúttal, de az is lehetséges, hogy egyáltalán nem él vele, így a százalékos részeszségek összege lehet nagyobb vagy kisebb is mint 100%.)

5. TÁBLÁZAT

A „Milyen szolgáltatásokat vesz igénybe helyben, Győrben és más településen” kérdésre adott válaszok megoszlása a válaszadó származási helye szerint (Distribution of the Answers to the Question „Which Services Do You Use Locally, in Győr or in Other Settlements” by the Settlements)

	Helyben veszi igénybe		Győrben veszi igénybe	
	Helyi	Beköltözött	Helyi	Beköltözött
	lakos (%)			
Pénzügyi szolgáltatás	55,7	33,5	55,7	78,7
Napi bevásárlás	89,1	64,5	35,1	59,4
Heti nagybevásárlás	28,2	11,0	78,2	87,1
Tartós fogy. cikk vásárlása	15,5	7,7	86,8	93,5
Fodrász	79,3	48,4	18,4	49,0
Kozmetikus	36,8	21,3	14,4	41,3
Autószerelő	44,3	36,8	16,1	49,0
Háziorvos	96,6	63,9	4,0	36,1
Fogorvos	45,4	22,6	37,4	65,8
Szakorvos	4,0	1,9	91,4	92,3
Bölcsőde	1,7	0,6	1,7	2,6
Óvoda	18,4	16,1	0,6	8,4
Általános isk.	20,1	19,4	6,3	17,4
Kulturális szolgáltatás	27,0	14,8	53,4	77,4
Vendéglátás	29,9	22,6	35,6	60,6

Forrás: Kérdőívek (2001) alapján saját számítás.

Egyértelmű az összefüggés a válaszadók jövedelmi viszonyai és a szolgáltatás igénybevételének helye között. Minél magasabb jövedelmi kategóriába helyezte a családját válaszadónk, annál inkább jellemző, hogy a különböző szolgáltatásokat Győrben vette igénybe, s nem a saját településén. Az alacsonyabb jövedelmekategóriáknál ez éppen fordítva mutatható ki. A szegényebb családok inkább helyben használják a szolgáltatásokat, ha egyáltalán igénybe veszik őket. Ez a kettősség legerősebben a pénzügyi szolgáltatásoknál, s a különböző vásárlásoknál, a kulturális szolgáltatások igénybevételénél és a vendéglátásnál jelentkezett. A napi bevásárlások esetében, de különösen a heti bevásárlásoknál a módosabb családok szinte kizárólag Győrt neveztek meg. A fodrász, kozmetikus, autószerelő igénybevétele már jelentősebb mértékű helyben is valamennyi jövedelmi csoport körében, de a győri igénybevétel erősebb itt is a gazdagabbak esetében.

A különböző orvosi szolgáltatások, a háziorvosi szolgáltatás esetében is a magasabb jövedelmű válaszadóink körében magasabb azok aránya, akik Győrben veszik igénybe a szolgáltatást. Ők nyilván korábbi háziorvosukat tartották meg, illetve a munkahelyükhöz közeli orvoshoz járnak.

Az előzőek legkevésbé a bölcsőde, ill. az oktatásügyhöz tartozó szolgáltatások (óvoda, általános iskola) igénybevételére érvényesek. Válaszadóink közül viszonylag kevesen használják őket, így a kevés válaszból nem vonható le megbízható következtetés.

Az iskolák használatára más kérdésnél is rákérdeztünk. Így kapott eredményünk szerint a helybeli családok 7–17 éves korú gyermekeinek 30,8%-a, míg a letelepedett családoknál 36,1%-a jár győri iskolába. Helyben jár iskolába a helybeli családok gyermekeinek 38,5%-a, míg a letelepedettek 33,3%-a. Minimális volt azok száma, akik valamelyik szomszédos településre jártak iskolába, mivel a vizsgált településeken van általános iskola. Sok szülő nem adott információt gyermeke iskolájáról, így az összeadott részeszegek nem érik el a 100%-ot.

Összefoglalás

A Győr környéki településeken a lakossági szuburbanizáció már a hetvenes–nyolcvanas években megkezdődött, egy sajátos formában, a hétvégi telkek vásárlása révén. A kilencvenes években ez a fajta kiáramlás alakult át a hagyományos értelemben vett szuburbanizációvá, így először azokat a településeket érintette, amelyek a kiskertes mozgalomban is már részt vettek, elsősorban a Győrtől délre elhelyezkedő, dombvidéki településeket.

A kilencvenes évek második felének lakáspiaci változásai felértékeltek a városi ingatlanokat, így megteremtődött az anyagi alap a tömblakásokban élő családok minőségi lakáscseréjéhez, a kertés házba történő költözéshez. A kérdőívünkben regisztráltak szerint a kiköltözők döntő hányada a panellakásokból települt ki. Ezek a családok zömében nem a magas fizetési kategóriákba tartoznak, bár jövedelmük meghaladja a szerény hazai átlagot. Tőkékük ahhoz nem volt elég, hogy a minőségi

cserét városon belül oldják meg, s a közeli településeken jelentkező kínálat csábította a kiköltözők jelentős részét letelepedésre. Ezeken a településeken az évtized végére a kereslet miatt az árak megemelkedtek, így regisztrálható, hogy csekély mértékben ugyan, de a kiköltözők jövedelmi státusza a magasabb kategóriák felé tolódik el. Ez az emelkedés a külső gyűrű településein gyorsabb. A belső gyűrű településein a nagyszámú telekkialakítás miatt a kiköltözők jövedelmi összetétele is vegyesebb a magasabb árak ellenére, míg a külső gyűrűben viszonylag kevesebb a telek, a kész házak megvásárlásához pedig magasabb jövedelem szükséges.

A helyi társadalomra a kiáramlás több szempontból is hatást gyakorol. Rövid távon megváltoztatja a demográfiai összetételt, jelentősen megnő az aktív korú lakosság aránya. A kiköltözők családmódjára azonban egy-két gyermekkel jellemezhető, akik – figyelembe véve a családok társadalmi státuszát, így a gyermekek várható iskoláztatását is – egy mobilabb réteget fognak alkotni, tehát nem valószínű, hogy a településen maradnak. Így hosszabb távon a demográfiai viszonyok nem változnak jelentősen. A demográfiai kép azokban a falvakban javul, amelyek a kiköltözés dinamikus korát élik, ahol a kiköltözés mértéke lelassul, ott a városihoz hasonló demográfiai szerkezet alakul ki, a távoli, kis kiköltözéssel jellemezhető falvakban pedig a falusi demográfiai szerkezet marad meg.

A társadalmi kapcsolatrendszerek átalakulása is kettősséget tükröz. A városhoz közeli, jelentős letelepedési aránnyal rendelkező településeken a társadalmi szerkezet a városihoz hasonlóvá válik. Sajátos arculatát csak úgy tudja megőrizni, ha megjelennek azok az identifikációs tényezők (saját szolgáltatások, településközpont, szórakozási lehetőség, civil szervezetek, jelképek stb.), amelyek az új lakosokat is a településhez tudják kötni. A távolabbi települések viszont az új lakók alkalmazkodását várják el, egy új kapcsolatrendszer kialakítását.

A lakossági kiáramlás Győrből még hosszabb távon fennmarad, s vélhetően erősödik is. A jövedelmi viszonyok és hitellehetőségek javulásával növekszik az a társadalmi csoport, amely képes lesz finanszírozni a minőségi váltást. Kérdőívünkben látható volt, hogy a kilencvenes évek végén költözők már nagyobb hitelhányaddal rendelkeztek (magasabb volt a törlesztő részletük), mint korábban, az évtized közepén költözőknek. A kiköltözők finansziális lehetőségeit rontja, hogy a pannelakások zöménél az elmúlt évekre jellemző árnövekedés megállt, s a jobb helyzetű családok kiköltözésével az árak csökkenni vagy stagnálni fog, tehát a telekár vagy építési költségek kisebb hányada lesz finanszírozható belőle. Ez rövid távon vélhetően nem befolyásolja a kiköltözési kedvet, mivel a hitellehetőségek javulnak, s a nagyszámú kialakítandó telkek miatt a telkek árai sem valószínű, hogy nagy mértékben tovább nőnének. Középtávon viszont – Győr viszonylag kis lakosságát is figyelembe véve – ez a kiköltözési dinamika csökkenni fog, egyszerűen elfogy az utánpótlása annak a rétegnek, aki kiköltözik a vidéki térségbe, s a város telekkialakításai is hozzájárulnak ahhoz, hogy aki a városban kíván maradni, megtehesse azt.

A tömblakások relatív árának csökkenésével, a bérlakások kialakításával helyben marad az a réteg, akik korábban kényszerűségből próbálkoztak az akkor még ol-

csóbb, vidéki önálló otthon megteremtésével. Várható továbbá, hogy az agglomerációs települések lakosságának növekedésében egyre inkább fontossá válik az ország más területeiről ideköltözők aránya, valamint a vidéki kiscentrumok, foglalkoztatók vonzóereje, így a munkalehetőség miatt odateleplők száma.

Mindent összevetve a lakossági szuburbanizáció Győr esetében egy egyre inkább érezhető, és egyre jelentősebb társadalmi, gazdasági hatásokat indukáló folyamat, de az érintett népesség számát és arányát, valamint a terület nagyságát tekintve tömegessé válása az elkövetkező években várható, s nyitott kérdés, későbbi empirikus vizsgálatok feladata lesz annak megállapítása, hogy a tömegessé válás valóban bekövetkezik-e.

Jegyzet

¹ A tanulmány eredményei a Győr Megyei Jogú Város megbízásából zajlott „Az agglomeráció létező és lehetséges együttműködési rendszerének feltárása” c. kutatás keretei között születtek. A felhasznált lakossági kérdőív a Günter Herfert által készített, majd Dövényi Zoltán és Kovács Zoltán által átdolgozott kérdőív alapján készült.

Irodalom

- Aring, J.–Hiefert, G. (2001) Neue Muster der Wohnsuburbanisierung. – Brake, K.–Dangschat, Jens, S.–Hiefert, G. (Hrsg.) *Suburbanisierung in Deutschland*. Leske+Budrich, Opalden. 43–56. o.
- Bajmóczy P. (1999) A szuburbanizáció sajátosságai Pécs környékén. – *Földrajzi Értesítő*. 1–2. 127–138. o.
- Bajmóczy P. (2001) A szuburbanizáció motivációi Magyarországon. – Domány G.–Kovács F.–Péti M.–Rakonczi J. (szerk.) *A földrajz eredményei az új évezred küszöbén. A Magyar Földrajzi Konferencia Tudományos Közleményei. CD-Rom*. SZT TTK Természeti Földrajzi Tanszék.
- Beluszky P. (1999) *Magyarország településföldrajza*. Általános rész. Budapest–Pécs, Dialóg Campus.
- Brake, K. (2001) Neue Akzente der Suburbanisierung. – Brake, K.–Dangschat, Jens, S.–Hiefert, G. (Hrsg.) *Suburbanisierung in Deutschland*. Leske+Budrich, Opalden. 15–26. o.
- Dövényi Z.–Kovács Z. (1999) A szuburbanizáció térbeni–társadalmi jellemzői Budapest környékén. – *Földrajzi értesítő*. 1–2. 33–58. o.
- Enyedi Gy. (1988) *A városnövekedés szakaszai*. Budapest, Akadémiai Kiadó.
- Rechnitzer J. (szerk.) (1994) *Fejezetek a regionális gazdaságtan tanulmányozásához*. Győr–Pécs, MTA RKK.
- Timár J. (1999) Elméleti kérdések a szuburbanizációról. – *Földrajzi értesítő*. 1–2. 7–32. o.
- Timár J.–Váradi M. (2000) A szuburbanizáció egyenlőtlen fejlődése az 1990-es évek Magyarországon. – Horváth Gy.–Rechnitzer J. (szerk.) *Magyarország területi szerkezete és folyamatai az ezredfordulón*. MTA RKK, Pécs. 153–175. o.

SUBURBANISATION EFFECTS IN THE SURROUNDINGS OF GYŐR

HARDI TAMÁS

In the neighbourhood of the larger Hungarian cities almost everywhere can be demonstrated suburbanisation effects. Our study tries to connect to those works, which may help the comparative examination of the Hungarian rural suburbanisation. With the help of the questionnaires and interviews among the inhabitants and the local governments of settlements near to Győr we explore those effects and phenomena, which indicate the started and accel-

erated suburbanisation process. Beside the population change of these settlements, the structure of the settling in population and their motivations, we analyse the effects of this process on the change of the local society in the recipient settlements and how can the newly came families connect into the local communities. Furthermore, the questions what do the moving out citizens keep from their former relationships and where they use the different services are also very important. Despite of the accelerated suburbanisation it is a further question, whether the process will affect significant masses and areas in the next period.